

Rapport

Forprosjekt for Hamsun-museum i Grimstad

1. juli 2019

Innhold:

1	OPPSUMMERING.....	4
2	INNLEDNING	5
3	DET FAGLIGE INNHOLD OG OPPLEVELSER I MUSEET	7
3.1	Museets spisskompetanse: Nørholm-tiden	8
3.2	Museets faste og temporære utstillinger	8
3.3	Materielle og immaterielle minner	10
3.4	Annen formidling.....	11
3.5	Etiske utfordringer.....	12
3.6	Faglig kompetanse blant museets ansatte.....	12
3.7	Forankring	13
3.8	Synergieffekt mellom Hamsun-museet og Ibsen-museet.....	13
4	PUBLIKUM	14
4.1	Åpningstider	14
4.2	Universell utforming og universell tilpasset formidling	14
4.3	Målgrupper.....	15
4.3.1	Hovedmålgruppe: Lokalbefolkning	15
4.3.2	Hovedmålgruppe: Barn og unge.....	15
4.3.3	Hovedmålgruppe: Den (inter)nasjonale kulturturist.....	16
4.4	Hamsun-museet sett i en reiselivssammenheng	17
4.4.1	Grimstad – Dikternes by.....	18
4.4.2	Reiselivet i Grimstad.....	19
4.4.3	Strategisk næringsplan – satsing på reiseliv og litterær turisme	19
4.4.4	Eksempel på litterær turisme: Lillehammer	19
4.5	Digital kommunikasjonsstrategi	20
5	BYGNING.....	21
5.1	Romprogram og andre behov	21
5.2	Eksisterende bygningsmasse, uteareal og omgivelser	22
5.3	Tilpasning av eksisterende bygning til museets behov	23
6	ØKONOMI.....	26
6.1	Investeringer	26
6.1.1	Rehabilitering av eksisterende bygning, Storgaten 44.....	26
6.1.2	Nybygg og inventar.....	26

6.1.3	Knut Hamsuns plass og oppstillingsplass for buss.....	26
6.1.4	Utstillingsproduksjon.....	27
6.1.5	Innspill til finansiering av investering.....	27
6.2	Driftsbudsjett.....	27
6.2.1	Forvaltning, drift og vedlikehold (FDV)	27
6.2.2	Bemanning og åpningstider.....	27
6.2.3	Tilbud til publikum.....	28
6.2.4	Innspill til finansiering av drift	28
6.3	Samlet oversikt over investerings- og driftskostnader.....	29
7	ANBEFALINGER.....	30
8	VEDLEGG.....	32
8.1	Rapport fra mulighetsstudien - juli 2017.....	32
8.2	Forprosjekt Hamsun-museum – arbeidsdokument	47
8.3	Arbeidet i forprosjektgruppen	51
8.4	Interessentkartlegging.....	58
8.5	Oversikt over gjenstander, arkiver og sekundærlitteratur o.l.....	67
8.6	Reiselivet i Norge.....	76
8.7	Kommunikasjonsstrategi – steg for å nå publikum	77
8.8	Oversikt over eksterne investerings- og driftstilskudd	78

1 OPPSUMMERING

Prosjektgruppen for Forprosjekt Hamsun-museum foreslår i denne rapporten følgende:

Tiden er nå inne og mulighetene gode for å etablere et Hamsun-museum i Grimstad med fokus på forfatteren Knut Hamsuns liv og forfatterskap. Museet må favne både forfatterskapet og biografien til Knut Hamsun siden dette er to sider av samme person som ikke kan holdes fra hverandre. Institusjonen bør derfor bære navnet *Hamsun-museet*.

Spisskompetansen – det som museet skal være faglig fremst på – er knyttet til perioden da Knut Hamsun bodde på Nørholm gård, fra 1918-1952. Spisskompetansen knytter seg til litterære høydepunkter i denne perioden og viktige hendelser i Knut Hamsuns liv i samme tidsrom.

Vi foreslår at det er et helårsåpent museum med en sommersesong og vintersesong som er tilpasset de målgruppene som bruker museet mest i disse tidsrommene. Sommersesongen bør ha åpent tilnærmet hver dag, mens vintersesongen har mer begrenset åpningstid knyttet til aktivitet.

Formidling, faglig innhold og åpningstider tar spesielt hensyn til tre målgrupper som peker seg ut som viktige besøkende for Hamsun-museet. Den første gruppen er lokalbefolkning og den andre gruppen er barn og unge. Disse vil bruke museet mest i vintersesongen og trenger tilrettelegging i form av temporære utstillinger, arrangementer og pedagogiske opplegg. Hamsun-museet vil på denne måten være en forlengelse av satsingen *Grimstad – dikternes by*.

Den tredje målgruppen er tilreisende og (inter)nasjonale kulturturister som bruker museet mest i sommersesongen. Det tilbudet som denne gruppen bruker hyppigst er hovedutstilling. Reiseliv og litterær turisme er en viktig næring i Grimstad, og et Hamsun-museum vil være en styrking av dette.

Et Hamsun-museum vil også gi en synergieffekt for Ibsen-museet og vis-versa. Det å ha *to* litterære museer med så sentrale forfatterskap som Hamsuns og Ibsens, gir en større gevinst enn museene hver for seg.

Vi har stipulert et arealbehov på ca. 660 m². Bygningen i Storgaten 44 er ikke stor nok til den aktiviteten som vi mener et Hamsun-museum bør ha. Derfor foreslår vi et tilbygg til den eksisterende bygningen for å kunne få nok areal til aktivitetene. Det er ikke foretatt prosjektering av et nybygg i forprosjektet.

Vi foreslår en driftsmodell som følger de samme prinsippene som de andre museene i Grimstad (dvs. Ibsen-museet, Sjøfartsmuseet i Aust-Agder og Norsk Hagebruksmuseum). Dagens driftsmodell er slik: Bygningen i Storgaten 44 eies av Grimstad kommune og fortsetter å være et driftsansvar for kommunen etter etablering av et Hamsun-museum. Driften av museet innlemmes i avtalen med Aust-Agder museum og arkiv IKS.

Vi har stipulert et investeringsbehov ca. 26,4 mill. kr (inkl. mva.) og et årlig driftsbehov i underkant av 4,5 mill. kr.

Vi foreslår at arbeidet videreføres i et hovedprosjekt. Hovedprosjektet må favne prosjektering av nybygg og arealbehov, utvikling av spisskompetanse og driftsavtale med Aust-Agder museum og arkiv IKS.

2 INNLEDNING

På begynnelsen av 2000-tallet gjennomførte Grimstad kommune en satsing som tok utgangspunkt i Knut Hamsun og Henrik Ibsens lokale tilknytning til Grimstad. Dette arbeidet munnet ut i *Grimstad – dikternes by*. Ideen om et Hamsun-museum i Storgaten 44 ble unnfanget i denne forbindelse.

Det var imidlertid ikke mulig å realisere ideen om et eget museum for Knut Hamsun på dette tidspunktet. På begynnelsen av 2000-tallet var Storgaten 44 ikke tilgjengelig for museumsetablering siden Grimstad bibliotek hadde sin virksomhet der.

I forbindelse med bygging og av et nytt biblioteksbygg og flytting av Grimstad bibliotek i 2017, skjøt ideen om et eget Hamsun-museum igjen fart. Kommunestyret vedtok 27.02.2017 å sette ned en arbeidsgruppe som skulle utarbeide en forstudie om mulig etablering av et Hamsun-museum. Konklusjonen fra forstudien ble avlevert i juli 2017 og den anbefalte følgende:

Komiteen anbefaler at det arbeides videre med etablering av et Hamsun-museum i Grimstad i Storgaten 44, og at det settes av midler til et forprosjekt med mandat å utarbeide helhetlige og konkrete anbefalinger for et Hamsun-museum i Grimstad. Inkludert i mandatet bør være forslag til finansiering av bygg og drift, redegjørelse for nødvendig oppgradering av Storgaten 44, forslag til utnytting av lokalet, analyse av målgruppe, og Hamsun-faglige refleksjoner angående utstilling, forvaltning og formidling.¹

Forstudien ble behandlet i kommunestyrets møte 28. august 2017, og der ble følgende vedtatt:

- 1. Kommunestyret tar forstudien til etterretning.*
- 2. Det igangsettes et forprosjekt for å etablere et Hamsun-museum i Grimstad, med mandat som forstudien anbefaler. Rådmannen får i samarbeid med kultur- og miljøutvalget, fullmakt til å oppnevne prosjektgruppens medlemmer.*
- 3. Rådmannen anmodes om å sette av midler til arbeidet med forprosjektet i budsjett*

Grimstad kommune tildelte i 2018 150.000 kr til forprosjektet, og Aust-Agder fylkeskommune bidro med 30.000 kr. En prosjektplan ble utarbeidet og vedtatt av styringsgruppen. Den beskriver hva som skal utredes². Denne rapporten gir svar på punktene som står i prosjektplanen.

Organisering av forprosjektet:

- Oppdragsgiver: Kommunestyret
- Prosjektansvarlig: Rådmannen/Rådmannens ledergruppe
- Styringsgruppe: Kultur- og miljøutvalget

¹ Fullstendig rapport foreligger i vedlegg 8.1.

² Prosjektplanen er gjengitt i sin helhet i vedlegg 8.2.

Medlemmer av arbeidsgruppen for forprosjektet:³

- Leder Anita Estensen, Aust-Agder museum og arkiv IKS
- Karin Glomsaker, Grimstad kommune
- Thor Egil Mortensen, Grimstad kommune (fram til 31.1.2019)
- Sigvard Laurendz, Grimstad kommune (fra 1.2.2019)
- Roald Bornø, Grimstad kommune
- Kristine D. Johansen, Grimstad kommune (fram til 31.12.2018)
- Anne Elisabeth Jensen, Grimstad kommune (fra 1.1.2019)
- Therese Strupstad Hagen, Aust-Agder museum og arkiv IKS (fram til 13.02.19)
- Torborg Igland, Ibsen- og Hamsun-festivalen
- Oddbjørn Johannessen, Universitetet i Agder
- Alvhild Dvergsdal, Hamsunsenteret
- Kathrin Pabst, Vest-Agdermuseum

Interessentanalyse

Det ble foretatt en interessentanalyse tidlig i forprosjektet. Analysen av interessenter tok hensyn til i hvilken grad de har *interesse* (liten-middels-høy) i et Hamsun-museum og i hvilken grad de har *innflytelse* (lav-middels-høy) på realiseringen av det.

På bakgrunn av disse to faktorene ble interessenter med høy grad av interesse og høy grad av innflytelse identifisert. Siden prosjektet hadde en kort realiseringsperiode (fra mai 2018 til juni 2019) konsentrerte vi oss om de som hadde høy grad av interesse og høy grad av innflytelse da vi skulle involvere dem i prosessen.

Det ble lagt en plan for oppfølging av disse interessentene⁴. I hovedsak ble det gitt orienteringer i møter eller avholdt egne møter om forprosjektet. Lokalbefolkningen ble invitert til arrangementer med orienteringer i november og desember 2018 og åpent hus i Storgaten 44 og i mars 2019. Kommunestyret og det nasjonale litteraturnettverket fikk i mars 2019 en orientering om forprosjektet og overvar en teaterforestilling som er basert på rettssaken mot Knut Hamsun som ble vist under Ibsen- og Hamsundagene i august 2018.

³ Arbeidet i forprosjektgruppen er beskrevet i vedlegg 8.3.

⁴ Se oversikt over og referater fra gjennomførte møter i vedlegg 8.4.

3 DET FAGLIGE INNHOLD OG OPPLEVELSER I MUSEET

En viktig forutsetning for å etablere et Hamsun-museum i Grimstad, er at det skal ha positive effekter for Grimstads befolkning, for tilreisende og virksomheter som holder til her. Et slikt tilbud vil kunne gi et permanent, fysisk formidlingstilbud for Hamsun-interesserte og underbygge Hamsuns omdømme som en internasjonalt anerkjent dikter. Det vil også skape en større likevekt med det andre litterære museet i Grimstad (Ibsen-museet) og understøtte Grimstad kommunes satsing på *Grimstad – dikternes by*. Et Hamsun-museum vil styrke kulturlivet og kulturtilbudet i kommunen i tillegg til å bidra til å øke Hamsun-kunnskap til innbyggerne. For de virksomhetene som er knyttet til reiseliv eller lever av turisme, vil et museum bidra til å øke kulturturen i Grimstad og i regionen. Det vil også invitere til å styrke samarbeidet med bl.a. Aust-Agder museum og arkiv, Vest-Agdermuseet, Hamsunsenteret i Hamarøy og Universitetet i Agder. Et Hamsun-museum i Storgaten 44 vil ivareta særpreget i sentrum og sørge for gjenbruk av ett av kommunens bygg. På sikt vil det også bidra til å styrke Grimstad som en attraktiv studentby. Etablering av et Hamsun-museum vil bidra til at Grimstad kommune fremstår som en aktiv samfunnsutvikler som tar opp historiske og dagsaktuelle temaer på en innovativ måte.

I vårt forslag til et Hamsun-museum legger vi til grunn forutsetningen at Hamsun-museet er et *forfattermuseum*. Med det mener vi at museet skal utvikle kunnskapsformidling og opplevelser som har *forfatteren Knut Hamsun som utgangspunkt* og som på ulike måter *belyser hans forfatterskap*. En forfatter er et menneske som skriver – både mennesket og skribenten hører nødvendigvis med i et forfatterbegrep og må derfor ha sin plass.

Videre mener vi at museet ikke bør skille mellom forfatter og politiker. Samme person skrev politiske pamfletter og skjønnlitteratur, og forfatteren både som historisk person, som politisk aktør og som dikter er interessante. Disse utgjør viktige biter i et puslespill som den enkelte besøkende søker å sette sammen.

Forfatterens skjønnlitteratur, det vil si årsaken til at Knut Hamsun i dag stadig er kjent og skaper interesse, må ha en tydelig plass i museet. Det kan være primærtekster formidlet i fast utstilling eller tekster som er tilgjengelige i egne medietilbud, gjennom arrangementer og andre opplegg som er utviklet ved museet.

Forfatterens biografi, det vil si hans livshistorie, historisk kontekst, familie osv. er også interessante og viktige. På dette punktet bør det startes opp innsamlings- og dokumentasjonsarbeid i Grimstad snarest: Finnes det uregistrerte brev, foto, historier, gjenstander? Tidsvitner som ikke er tidligere intervjuet? Her kan det være mye verdifullt og unikt stoff som besøkende må reise til Grimstad for å studere og få del i.

Vi foreslår derfor at institusjonen skal hete *Hamsun-museet*. *Hamsun* fordi det skal dreie seg om Knut Hamsun som forfatter – hans skjønnlitteratur og liv. Når det gjelder museum så finnes det for det første ikke et Hamsun-museum i Norge ennå. Vi kan derfor kalle det Hamsun-museum. Et museum bevarer, fortolker og fremmer menneskehetens natur- og kulturhistorie. Knut Hamsuns forfatterskap er en del av menneskehetens kulturhistorie som bør tas vare på og formidles for generasjoner etter ham. For øvrig viser vi til de nye retningslinjene for museer i Norge fra Kulturdepartementet de siste ti årene, der det vektlegges museenes rolle som samfunnsaktører og krav til aktualitet, fornying og dialog. Museenes identitet og rolle er i stor omveltning, på en måte som passer svært godt til det planlagte Hamsun-museets rolle og innhold.

Vi foreslår at museets faglige innhold ses i lys av fire kategorier: (1) spisskompetanse, (2) utstilling, (3) materielle og immaterielle (kultur)minner og (4) annen formidling. Disse kategoriene baserer seg på og overlapper hverandre, men har samtidig noen egendimensjoner som får fram det faglige særpreget ved et Hamsun-museum.

3.1 Museets spisskompetanse: Nørholm-tiden

Det er i dag viktig å definere et museums spisskompetanse. Spisskompetanse kan defineres som den spesialiserte kunnskapen som man må oppsøke eller kontakte dette museet for å få oppdatert kunnskap om. Vi anbefaler at Hamsun-museet har *Nørholm-tiden* i forfatterskapet som sin spisskompetanse. Det gjelder både skjønnlitteratur, biografi og kontekst. Denne spisskompetansen vil stå i nær og naturlig kontakt med museets samlingsutvikling og forskning, og spisskompetansen vil alltid ha en sentral plass i utstillingene.

Nærmere bestemt dreier spisskompetansen seg om:

- Hamsuns skjønnlitterære høydepunkter fra *Markens Grøde* (1917) og nobelprisen i 1920 som litterært startpunkt og *På gjengrodde Stier* (1949) som litterært slutt punkt
- Knut Hamsuns og familiens biografi fra 1918 - 1952. Vi mener at det også er viktig å vise fram Marie Hamsun som menneske, forfatter, skuespiller og hustru til Knut Hamsun. Det var på Nørholm hun skrev sine barnebøker og trådte fram i offentligheten.
- Hamsuns politiske engasjement fra 1918 og til og med rettsprosessen etter krigen. Her trer den historiefaglige siden (realhistorie, mentalitetshistorie, idéhistorie) fram som den primære tilnærmingen.

3.2 Museets faste og temporære utstillinger

Museumsutstillinger lages for å formidle kunnskap, skape opplevelser og kommunisere med publikum. Utstillingene kan lages på mange ulike måter, og vil bl.a. avhenge av hvem som er målgruppen, hvor mye digital formidling, tekniske løsninger, materialbruk, gjenstander, sikring osv. som velges. For eksempel hvis barn og unge er en viktig målgruppe, bør en ha fokus på interaktivitet for å engasjere publikum til å komme med sine meninger, løse oppgaver, og inspirere til lesing og samfunnsengasjement. På den måten kan de bli kjent med både Hamsun og seg selv.

En museumsutstilling er en installasjon som er basert på tekst, bilde og/eller flerdimensjonale og flersanselige elementer som publikum kan oppleve og studere på egenhånd eller sammen med andre. Å lage utstillinger av litteratur er ikke enkelt å få til på en levende måte derfor bør målet for en skjønnlitterær utstilling være å skape berørende møter mellom den enkelte besøkende og Hamsuns litterære tekster på ulike måter.

Museet skal ha både faste og temporære utstillinger. Å ha montre/teknologi som gjør det enkelt og rimelig å skifte ut innhold, gjør det mulig å invitere forskere, studenter og fagbokforfattere til å formidle sine resultater på museet, og man kan få dynamiske utstillinger som stadig kan ha noe nytt å vise fram. Her kan man også være eksperimenterende og åpne for det nye, det uhørte, det usette.

Faglig innhold i utstillingene:

Vi foreslår at de tre litterære høydepunkt fra perioden 1917 til 1949 som markerer interessante og viktige steder også biografisk, er en del av utstillingene. Disse litterære høydepunktene er en del av spisskompetansen i museet:

- *Markens Grøde* (1917)
- August-trilogien: *Landstrykere* (1927), *August* (1930) og *Men livet lever* (1933)
- *På gjengrodde stier* (1949)

Videre foreslår vi at andre verk fra Hamsuns forfatterskap, også utover spisskompetansen, tas fram i utstillingene. Museumskurator og -formidlere bør ha faglig frihet til å utvikle interessante utstillinger ut fra aktualitet og egen spesialkompetanse:

- Lillesandsperioden (begynnelsen av 1890-årene) og litteratur hos Hamsun som på ulike måter er knyttet til de sørlandske småbyene: *Mysterier* (1892), *Pan* (1894), «Smaabyliv» (to versjoner 1890 og 1903), «Nabobyen» (1917), *Konerne ved Vandposten* (1920)
- Mindre kjente verk 1917 – 1948 inkl. sakprosattekster som brev og artikler som belyser skjønnlitteraturen
- Andre viktige verk fra hele forfatterskapet som *Sult* (1890), *Pan* (1894) m.fl.

Det er mye utforsket Hamsun-stoff når det gjelder Nørholm-tiden som åpner for biografisk fordypning av denne perioden. Dette vil også være en del av museets spisskompetanse. Utstillingstemaer kan være:

- Nobelprisen fra A til Å: Nobelprismiddagen og -talen – mye artig!!
- Fra Hamsun-barnas oppvekst på Eide
- Forfatterbiblioteket som er på Nørholm

Utstillingene kan også være biografisk fordypning utover, men gjerne i kontakt med spisskompetansen. Biografiske utstillingstemaer kan være:

- Hamsuns helse: Brevene er en kilde til å studere hvordan Hamsun opplevde sin helse. Vi har hans forsøk på å leges – fysisk og psykisk. Knuts og Maries psykiatriske analyse hos Irgens Strømme utgjør et aktuelt og i dag omdiskutert tyngdepunkt i Nørholm-tiden for denne tematikken.
- Marie Hamsun: Hennes liv og virksomhet før, mens og etter at hun levde med Knut Hamsun. Det lengste tidsrommet var på Nørholm.
- Hamsuns interesse for motoriserte kjøretøy
- Hamsun som bonde: Teknologi-åpenheten, moderniseringsvilje, effektivisering

Det unike med Storgaten 44 er at her finner vi rettslokalet hvor rettssaken mot både Knut og Marie Hamsuns ble ført. Hamsuns politiske engasjement og rettssaker etter krigen bør være en del av spisskompetansen og hovedtema i bygningens andre etasje hvor rettslokalet var. Dette er et emne som vekker mange følelser lokalt. Det bør legges vekt på etterrettelighet, tydelighet og nyanser, å få

fram detaljene i et broket bilde så korrekt som mulig, med det mål å rydde bort feilaktige og forenklete forståelser av Hamsun i denne tiden. Man bør ikke stikke noe under en stol, men samtidig ikke demonisere. Vi mener at det hele tiden er Knut Hamsuns historie som skal formidles hvor Tyskland, nazisme, andre verdenskrig, okkupasjon og rettsoppgjør er kontekster.

Det vil være behov for at alle utstillingene har tekster på tre språk: norsk, engelsk og tysk. Dette gjelder både de permanente og de temporære utstillingene fordi mange tilreisende vil være ikke-norsk språklige.

3.3 Materielle og immaterielle minner

Hamsun-museet har allerede autentisitet knyttet til seg ved flere bygninger og områder i Grimstad, som for eksempel rettssalen i Storgaten 44, vandrestiene som begynner ved Ekelunden og ikke minst Nørholm gård med dikterstuen.

Autentisitet er i dag et sentralt stikkord for formidlingen i et museum; det å skape opplevelse av nærhet og noe unikt fordi det bare kan oppleves på dette ene stedet, gjennom denne ene gjenstanden. Bygninger, gjenstander og arkivmateriale kan tilføre en aura av autentisitet når de er knyttet direkte til forfatteren. Vi anbefaler derfor å innlemme gjenstander og arkivmateriale til større betydningssskapende deler av for eksempel en utstilling.

I forprosjektet er det blitt gjort et kartleggingsarbeid for å få oversikt over hva som er tilgjengelig for et Hamsun-museum av gjenstander og arkivmateriale. I tillegg vil immaterielle levninger som nedtegnelser av minner og historier knyttet til Hamsun, være av uvurderlig betydning.

De gjenstandene og arkivene som er tilgjengelige for et Hamsun-museum er få og spredde, og det bærer preg av at det ikke har vært en aktiv og planmessig innsamling av verken gjenstander, arkivmateriale eller minner når det gjelder Knut Hamsun og hans familie. Ved en gjennomgang er følgende blitt dokumentert:⁵

- Grimstad kommune eier gjenstander og malerier fra bytingsalen da den var i Storgata 44.
- Grimstad bys museer/AAMA har i sine samlinger noen gjenstander fra rettssalen, enkelte brev og førsteutgave av *På gjengrodde stier*. De har også en del litteratur av Knut Hamsun og sekundærlitteratur knyttet til flere av medlemmene i Hamsun-familien.
- KUBEN/AAMA har en del arkivmateriale som de mottok fra Marie og Arild Hamsun i forbindelse med Knut Hamsuns 100-årsdag.
- Hedvig Rasmussen har gjennom en rekke år samlet på brev, foto, malerier og førsteutgaver av Hamsuns bøker. Hun har gitt store deler av samlingen til Hamsunsenteret på Hamarøy. Grimstad bys museer ble i 2009 lovet en gave til et framtidig Hamsun-museum til en verdi av 100.000 kr fra denne samlingen. Deler av dette er nå blitt mottatt.
- I forbindelse med forprosjektet har komiteen foretatt ett kjøp fra én samler til en verdi av 10.000 kr. Dette er i hovedtrekk litteratur og noen gjenstander.

Når utstillinger skal produseres, vil det være viktig å ha en plan for videre innsamling og eventuelt innlån i tillegg til intervjuer med personer som har hatt tilknytning til familien og Nørholm. De store, nasjonale institusjonene som NRK, Nasjonalbiblioteket og Statsarkivet vil kunne ha verdifullt materiale til utlån eller salg i forbindelse med utstillingsproduksjon. Det samme gjelder arkivene til pressen, både lokalt, nasjonalt og internasjonalt. Det må heller ikke glemmes at private kan bidra, for

⁵ En mer detaljert oversikt finnes i vedlegg 8.5.

eksempel Hamsun-familien, Gyldendal forlag og innbyggerne i Grimstad. Denne innsamlingsplanen må bygge på de konklusjonene som trekkes i forbindelse med utstillingene.

3.4 Annen formidling

I tillegg til utstillinger inkluderer museets formidling opplevelser, arrangementer og installasjoner både innenfor og utenfor museumsbygningen. Her vil Hamsun-museet ha mye interessant å by på for både store og små. I tillegg til museets utstillinger som er beskrevet ovenfor, har Hamsun-museet mange svært interessante formidlingsmuligheter og kompetanse for:

- *Digital formidling* i selve museet og nettutstillinger: De fysiske stedene som er utenfor museet, kan tas inn i museet. Ruslesporene, filming utenfor og inne på Nørholm, VR-briller, osv.
- *Pedagogiske opplegg* for ulike målgrupper og aldre: Tilbud i Den kulturelle skolesekken, temporære utstillinger, arrangementer for barnefamilier osv.
- *Allmenne kulturarrangement* for et bredt publikum: Museets ansatte bør velge fritt og sette sammen faglig stoff etter aktualitet, interesse, formål og etterspørsel – fra hele Hamsuns liv og forfatterskap.
- *Samfunnsaktuelle temaer*: Demokrati, ytringsfrihet og bærekraft hvor Hamsun settes inn i en bredere samfunnsdebatt og –aktualitet. Dette er spørsmål som engasjerer spesielt den yngre generasjonen.
- *Historiske vandring*er med informasjon om bygninger, postkasse, hule m.m. med faglig innhold hentet fra *På gjengrodde stier* og Hamsuns biografi i Nørholm-tiden. Vandrestiene representerer litterære steder, som er en stor ressurs for et litterært museum, og ivaretar opplevelsesaspekt som ikke kan fås noen andre steder enn i Grimstad.
- Besøk i Dikterstuen og/eller Nørholm gård. Det kunne gjøres slik at museet tar ansvar for guiding og det praktiske slik at belastningen på familien som bor på gården blir minst mulig.⁶
- Dramatisering og oppsetninger av hamsuntekster og -drama. Her bør hele livet og forfatterskapet fungere som stoff for utnyttelse, som f.eks. *Livets Spil* (1896) som egner seg særdeles godt på en uteteaterscene som Fjæreheia selv om dette er utenfor Nørholm-perioden.
- Gruppeopplegg for pensjonister, bedrifter, venneforeninger osv som tar utgangspunkt i både museumsbesøk og andre opplevelser.
- Samarbeid med andre kulturaktører lokalt – regionalt – nasjonalt – internasjonalt
- *Artist/researcher in residence* er også et svært godt konsept. Det bør undersøkes hvilket tilbud/etterspørsel som allerede finnes på landsbasis her, før man går i gang med å utvikle et slikt tilbud. Selve kunstner-/forskerboligen bør være et annet sted enn i museumsbygningen, både for å kunne utnytte plassen til museumsdrift maksimalt og for å unngå støy inn i og ut fra en boligs daglige gjøremål.
- Skriftlige publikasjoner – vitenskapelige, populærvitenskapelige

⁶ I august 2019 blir det gjennomført 16 guidede turer i Dikterstuen på Nørholm i regi av Grimstad bys museer. Denne avtalen kom i stand etter et møte med familien/eierne av Nørholm i forbindelse med forprosjektet.

3.5 Ethiske utfordringer

Det har tidligere vært til dels sterke reaksjoner fra enkelte i lokalbefolkningen mot å gi Hamsun plass på et museum. Dette ser ut som har forandret seg i løpet av de siste ti årene. Likevel viser forskning at temaer som er relatert til krig, overgrep, lukkede institusjoner, menneskerettigheter eller ytringsfrihet ofte vekker sterke reaksjoner blant besøkende og i offentligheten. Et Hamsun-museum vil kunne berøre mange av disse punktene samtidig, og det er en fordel å være forberedt på det. Reaksjoner kommer som oftest som følge av konkrete formidlingsgrep i utstillinger hvis disse trigger følelsene til den enkelte besøkende. Samtidig kan de samme formidlingsgrepene fører til større læringsutbytte, hvis den riktige balansen er ivaretatt. Man kan trigge følelser med formidlingsgrep som fremmer "rolig" læring, og man kan trigge følelser på en måte som kan føre til mer eller mindre opphetede offentlige diskusjoner, med påfølgende fordeler og ulemper. Det bør derfor tas et valg tidlig i prosessen om hvor mye man ønsker å trigge følelser og skape diskusjon, eller med andre ord: hvor offensiv man ønsker å gå frem.

Følelser vil i Hamsuns tilfelle best kunne stimuleres gjennom bruk av personlige beretninger – ikke bare fortelle eller gjengi sitater fra Hamsun selv, men også fra hans familie, venner, ansatte, støttespillere eller motstandere, fra regionen og utenfor Sørlandet. Om man velger å trekke linjene frem til i dag og vise til Hamsuns betydning for dagens samfunn, bør man la stemmer fra dagens (lokal)samfunn komme til orde, som vil kunne fortelle om hva Hamsuns tilstedeværelse på Nørholm har betydd for dem.

Alle slike personlige beretninger, som i seg selv er subjektive sannheter, bør deretter settes i et større perspektiv. Her vil de museumsansatte også kunne møte utfordringer, som at de eksterne fagkonsulentene muligens har sterke meninger om hvor mye av forskningsresultatene skal komme frem i utstillingen – noe som kan kollidere med de ansattes mening om hvor mye (eller lite) som trengs for at formidlingen blir mest vellykket. Vi vet at publikum forventer en korrekt og stor nok informasjonsramme, men vi vet også at den kan bli for stor og at besøkende da ikke lenger er i stand til å ta imot informasjonen.

Etter at formidlingsgrep, tema og innfallsvinkler er bestemt, bør man gjennomføre en systematisk konsekvensanalyse knyttet til følgende aspekter:

- Mulige etiske utfordringer i møte med enkelte fra lokalbefolkningen
- Mulige etiske utfordringer i samarbeid med forfattere, litteraturviter, historikere eller eiere
- Mulige etiske utfordringer i fremstillingen av Hamsuns rolle under krigen og i forbindelse med rettsaken etterpå

3.6 Faglig kompetanse blant museets ansatte

Vi mener at de som skal utvikle og formidle innholdet og driften i Hamsun-museet må ha en faglig kompetanse som har følgende dimensjoner:

- Litteraturvitenskap: Det er viktig med oppdatert kunnskap og forståelse av skjønnlitteraturbegrepet, det å lese og tolke skjønnlitteratur og Hamsuns litteratur.
- Historie: Mye av museets kunnskapstilfang hører til ulike disipliner i historiefaget.
- Formidlingskompetanse: Dette omfatter muntlig/ledelse av arrangement, digital kompetanse, og utstillingsproduksjon – som realkompetanse eller i kraft av utdanning – både knyttet til litteratur eller i lys av andre kunstarter.

3.7 Forankring

Det er svært viktig, kanskje avgjørende, å arbeide med å forankre museet lokalt slik at en så stor gruppe som mulig kan få et eierforhold til museet. Det kan skje ved blant annet organisering av venneforening, dugnadsarrangementer, invitere inn lokale kunstnere og krefter for å bidra på ulike måter, og ikke minst åpen kanal i relasjonen mellom komiteer og lokalbefolkning. Det gjelder å være åpen for innspill og tåle alle synspunkt. Ikke nødvendigvis følge alt, men da ha begrunnede svar på hvorfor ikke.

I forbindelse med forprosjektet, er det blitt etablert en kontakt med eierne av Nørholm. Kontakten var i utgangspunktet ment for informasjon med åpenhet for innspill og dialog. Den har utviklet seg svært gledelig i løpet av det siste halve året. Eierne av Nørholm har ønsket å prøve å åpne Dikterstuen for publikum, men har ikke visst hvordan det best kunne gjøres. I april ble det inngått en avtale mellom eierne av Nørholm og Grimstad bys museer hvor museet har ansvaret for åpningen av Dikterstuen. Dette gjøres som en prøveordning for 2019. Vi mener dette er et svært viktig bidrag, ikke bare til formidlingen av Hamsun, men også for aksepten av Hamsun i Grimstad.

3.8 Synergieffekt mellom Hamsun-museet og Ibsen-museet

Etablering av Hamsun-museet vil ha innvirkning på det eksisterende museumstilbudet i Grimstad, og spesielt på Ibsen-museet som også er et forfattermuseum. Erfaringen viser at når det etableres et tilbud i tillegg til eksisterende av samme slag, har dette en forsterkende effekt på både det eksisterende og det nye tilbudet. Flere tilbud av samme slag virker stimulerende på bruken. Når publikum får flere tilbud å velge mellom, vil de benytte seg av flere.

I en reiselivssammenheng vil dette bety at når turistene allerede er i Grimstad for å besøke Hamsun-museet, vil de også velge å besøke det andre forfattermuseumet. Eller situasjonen kan være at turistene vil velge å komme til Grimstad nettopp fordi hun kan besøke *to* forfattermuseer her.

En annen viktig synergieffekt av et Hamsun-museum er at det kan dekke infrastrukturbehov som ikke er mulig å få etablert på Ibsen-museet fordi Ibsen-museet er i en fredet bygning. For lokalbefolkningen vil gevinsten være at de får tilgang til både Hamsun-tilbud og Ibsen-tilbud som blir presentert i Hamsun-museets lokaler. På denne måten vil et Hamsun-museum vitalisere allerede eksisterende tilbud.

4 PUBLIKUM

Det er viktig å presisere at Hamsun-museet skal være et museum som er åpent for alle. Et offentlig finansiert og drevet museum er et tilbud som skal adressere alle – både med tanke på alder, bosted, bakgrunn og funksjonalitet. For å kunne være et tilbud som kan brukes av alle, er det også viktig at det er tilgjengelig i så store deler av året som mulig. Vi har derfor lagt til grunn i vår utredning at Hamsun-museet skal være et helårs åpent tilbud.

Videre mener vi at det er viktig å gjøre en vurdering av hvem vi spesielt ønsker å tiltrekke oss og hvorfor. Vi kaller dem i dette dokumentet for museets *hovedmålgrupper*. Det er hovedmålgruppene man må ha et spesielt fokus på når det utvikles publikumsfasiliteter, infrastruktur, utstillinger, arrangementer etc. For disse målgruppene vil det tilrettelegges på et spesielt plan, mens det for alle andre vil tilrettelegges på et mer generelt plan.

Den følgende målgruppeanalysen har tatt utgangspunkt i hvem vi mener vil og bør være de primære brukerne av museet. Gode besøkstall er noe et Hamsun-museum vil bli målt på, og derfor er det viktig å legge til rette for det. Vi har konsentrert vår analyse rundt tre hovedgrupper som vi mener vil være de som oppsøker museet mest.

4.1 Åpningstider

Vi foreslår at Hamsun-museet har en drift som legger opp til et helårsåpent tilbud hvor det veksles mellom en sommersesong fra mai/juni til august, og en vintersesong fra september til april/mai. Sesongene vil være ulike med hensyn til åpningstider og tilbud som er tilpasset de gruppene som bruker museet i de ulike sesongene. Åpningstidene kan være i disse to sesongene, kan se slik ut:

Åpningstider sommer (15/5-31/8): daglig kl. 11-16

- Faste omvisninger i utstillingene eller andre arrangementer
- Åpent for grupper, skoler/DKS, m.m. etter avtale

Åpningstider vinter (1/9-14/5): én kveld i uken kl. 18-21, lørdag og/eller søndag kl. 11-16

- Faste arrangement på kveldstid, f.eks. én kveld i uken
- Åpen utstilling i helgene, evt. med fast omvisning
- Åpent for grupper, skoler/DKS, m.m. etter avtale

4.2 Universell utforming og universell tilpasset formidling

Hele museet må tilrettelegges for rullestolbrukere, døve og blinde/svaksynte. Mange i disse gruppene føler seg i dag ekskludert fra kulturlivet – også fra museene. Ved å gjøre tilgangen til museet og formidlingen bedre for disse gruppene bidrar vi til en inkludering i museet og gir mulighet til å delta i kultursamfunnet på lik linje med alle andre. I tillegg til å følge regelverk for universell utforming ønsker vi kursing av museumsformidlere i synstolking, tilrettelegging for spesielle behov osv.

4.3 Målgrupper

4.3.1 Hovedmålgruppe: Lokalbefolkning

Med lokalbefolkning mener vi de som bor eller oppholder seg i lange perioder i Grimstad og omegn, og som har mulighet til å benytte seg av tilbudet ved Hamsun-museet på daglig basis. Denne gruppen er viktig for å gi museet lokal forankring, og de vil være den gruppen som er museets viktigste ambassadører og vil besøke det flere ganger.

Hamsun-museet vil av flere årsaker ha stor glede av å være i dialog med lokalbefolkningen. Det er i lokalbefolkningen museet har størst potensiale for å få et lojalt kjernepublikum og gode ambassadører. Samtidig er det i dialog med lokalbefolkningen vi danner grunnlaget for god publikumsutvikling og det å tiltrekke oss nye grupper av besøkende til museet på sikt. Det gjelder å forankre museet godt lokalt, ikke minst for at lokalbefolkningen skal ønske å komme tilbake til museet mange ganger.

Det som kjennetegner denne gruppen er at den har en sterk lokal forankring og føler tilhørighet til Grimstad og (kultur)tilbudene i byen. Mange i målgruppen er gjerne opptatt av å ha et ord med i laget når nye tilbud skal utvikles i byen. Den lokale besøkende tar gjerne med familien på museumsbesøk. Mange tar også med seg andre besøkende som kommer langveisfra på museumsbesøk for å vise fram nærområdet.

Hamsun-museet bør hele tiden tilstrebe at lokalbefolkningen kommer på gjenbesøk til museet. Det betyr at det til enhver tid må tenkes nye tilbud som gjør det attraktivt å komme tilbake. Spesielt i helg, høytid og sommer- og andre ferisesonger er familier en gruppe man bør ta høyde for. Museet må ha et tilbud for familier. Tilrettelegging for kunnskapsoverføring og opplevelse på tvers av generasjoner er også viktig. De temporære utstillingene og arrangementene er museumsprodukter som denne målgruppen oftest vil møte, og slik sett er et Hamsun-museum den naturlige arena for fornying og dialog. I denne gruppen inngår også pensjonistene, høyst oppegående mentalt, men med noe mer fysiske utfordringer og behov, som er viktig å tenke inn i museets infrastruktur. Pensjonister seiler opp som en stadig større og viktigere gruppe – ressurssterk og med tid og ønske om å fordype seg i det man er interessert i - som museet kan satse på i lavsesong, og som kan bidra til å sikre gode besøkstall.

4.3.2 Hovedmålgruppe: Barn og unge

Barn og unge møter museer gjennom besøk sammen med familien eller gjennom skoleverket. De utgjør den nye generasjonen lesere av Hamsun og museumspublikum. En ordning som har gjort museer mer tilgjengelig for barn og unge er tilbud i Den kulturelle skolesekken.

Hamsun-museet bør ha et sterkt fokus på barn og unge. Den oppvoksende generasjonen er morgendagens publikum og dem vi har mulighet til å være med på å gi en god ballast til. Hamsun-museet er et godt utgangspunkt for å formidle tema som litteratur og samfunn, ytringsfrihet og demokrati til barn og unge. Museet tar et viktig samfunnsansvar ved å gjøre nye generasjoner kjent med viktig tematikk med Hamsun som utgangspunkt. Barn og unge besøker gjerne museer gjennom skolegang, ved for eksempel å bruke tilbud i Den kulturelle skolesekken. Det er ca. 3000 elever i grunnskolen i Grimstad. På Dahlske videregående skole går det ca. 730 elever. I tillegg har Hamsun-museet et stort potensiale for besøk fra skoler i andre kommuner i regionen.

Erfaringen fra Hamsun-senteret på Hamarøy er at det er elever på videregående skole som har en modenhet som gir best dialog med når det gjelder Hamsun. Elever i videregående skole bør derfor være en kjernegruppe innenfor hovedmålgruppen barn og unge. Læreplanverket i videregående skole underbygger dette.

Læreplanverket har sentrale læreplanmål som Hamsun-museet vil kunne være med på å fylle. Det gjelder både innenfor norsk, samfunnsfag og (lokal)historie. Med et godt formidlingstilbud for barn og unge vil skoler i hele regionen ha stort utbytte av å besøke museet. Det er viktig å utvikle nye formidlingstilbud i tett dialog med ikke bare lærere, men også med barn og unge selv, slik at museet i størst mulig grad oppleves som relevant for dem. I følge Norsk Publikumsutvikling (NPU) har barn og unge et svært lite sug etter å være publikum i tradisjonell forstand eller være en passiv mottaker av kunst- og kulturuttrykk⁷. Museet må ha dyktige formidlere som er oppdatert på ny formidlingsmetodikk og som evner å ha god dialog med vår yngste målgruppe. Undersøkelser viser også at interaktivitet øker appellen for unge kulturbrukere. Skoleklassene kommer om læreren synes det ser relevant ut i forkant, og er fornøyd i etterkant. Reklameeffekten av gode besøk er stor og går nærmest av seg selv.

4.3.3 Hovedmålgruppe: Den (inter)nasjonale kulturturist

Den siste målgruppen er knyttet til reiseliv og (kultur)turisme, og adresserer de tilreisende til Grimstad.

Knut Hamsun er en av våre aller mest berømte forfattere internasjonalt. Erfaringen fra museene, biblioteket og turistkontoret i Grimstad er at mange henvendelser er fra utenlandske turister som besøker Grimstad nettopp for å lære mer om og oppleve stedet hvor Hamsun levde. Mange etterspør Hamsun-relaterte opplevelser og steder. Dette gjelder spesielt tyske turister som gjenspeiler at Hamsun er mye lest i Tyskland. Men han er også mye lest i Russland, Georgia og ellers i Øst-Europa hvor han regnes som en stor forfatter. Gyldendal Forlag, som var Hamsuns forlag, bekrefter at bøkene hans fortsatt blir lest og oversatt i en rekke nye land.⁸

De siste tre årene er det i snitt registrert 3600 turister innom Grimstad turistkontor i høysesong fra 20.6 til 20.8. 35 % av disse er utenlandske gjester. 20 % er tyske turister, noe som utgjør den største gruppen. Turistinformasjon på nett (www.visitgrimstad.com) hadde 245.000 sidevisninger i 2018. Nordmenn utgjør den største gruppen, deretter tyskere. Med et nytt Hamsun-museum har Grimstad et stort potensiale for å trekke enda flere internasjonale turister.

Kulturturistene reiser gjerne hyppigere enn den øvrige delen av befolkningen. Gruppen består i stor grad av kvinner og utgjør generelt en noe eldre del av befolkningen, med en gjennomsnittsalder på tvers av markedene på 46 år⁹. De internasjonale kulturturistene skiller seg fra de øvrige feriereisende på flere områder. Først og fremst gjennomfører kulturturistene flere aktiviteter enn øvrige feriereisende. Dette er delvis en forklaring på at de har et høyere gjennomsnittlig døgnforbruk på 2235 norske kroner (pr. 2016)¹⁰. Dette er turister som besøker historiske steder, bygninger, museer

⁷ Se <http://www.periskop.no/interaktivitet-kunsten-okker-appellen-unge-kulturbrukere-sier-rapport/> Sett 12.11.2018.

⁸ Som et eksempel kan nevnes at det i 2019 vil foreligge fire oversettelser til tysk i forbindelse med at Norge er gjesteland under Bokmessen i Frankfurt. Disse romanene er *Markens Grøde*, *Mysterier*, *Victoria* og *På gjengrodde stier*.

⁹ Denne gruppen betegnes ofte som «healthy-wealthy».

¹⁰ Innovasjon Norge 2016: *Kulturturistene 2016*. Rapport.

og ofte også naturperler som nasjonalparker. De er opptatt av lokal mat, historie og levemåte, og opplever gjerne teater og konserter. Dette gir igjen grunnlag for å si at det å tiltrekke seg den internasjonale kulturturen vil ha positive ringvirkninger for næringslivet i Grimstad generelt (handelsstand, hotell, kulturhus, restaurantbransjen etc.).

Museet må kunne møte denne gruppen på minimum engelsk og tysk språk. Museets basisutstilling vil være hovedproduktet som denne målgruppen møter. Personalet må beherske engelsk og tysk og informasjon om publikumsfasiliteter som toaletter, heis, museumskart etc. være tilgjengelig på engelsk og tysk. Flere blant gruppen vil komme i følge med barn, noe som krever tilrettelegging for en god opplevelse også for barna. Mange internasjonale turister vil komme som en del av et større reisefølge, i regi av turoperatører og cruiseoperatører. Museet må derfor være sømløst tilrettelagt for besøk av grupper på inntil 70 personer.

4.4 Hamsun-museet sett i en reiselivssammenheng

Kulturturen reiser på bakgrunn av motivasjon. Et kvalitativt godt og tilgjengelig Hamsun-museum vil for mange litterært interesserte turister være årsaken alene til at de kommer. I en publikumsundersøkelse på Ibsen-museet sommeren 2018 oppga hele 66% av respondentene at de hadde bestemt seg på forhånd for å besøke Ibsen-museet før de reiste til Grimstad. 42% av gjestene kombinerte besøket med lunsj eller middag i Grimstad, og henholdsvis 30% kombinerer med shopping og 25% med friluftaktiviteter. Dette viser at et Hamsun-museum vil kunne tiltrekke seg litteraturturister gjennom hele året.

Grimstad turistkontor får forespørsler om Hamsun og mulighetene for Hamsun-relaterte opplevelser i kommunen. Mange etterspør et museum, og en del er nysgjerrige på Nørholm og muligheten for å besøke stedet. Grimstad turistkontor får også henvendelser om Hamsun fra utlandet, spesielt Tyskland og Russland. Et Hamsun-museum må gjøres kjent og tilgjengelig for norske og utenlandske besøkende også via norske og utenlandske reiseoperatører, for å kunne utnytte potensialet¹¹.

Hamsun-museet bør ha kapasitet til å ta imot store grupper, minimum 70 personer. Et tilbud som fins i dag, er gruppeopplevelser på Ibsen-museet. En av utfordringene på Ibsen-museet er at antall besøkende er svært begrenset (maks 15 personer av brannvern hensyn) samtidig som forespørslene dreier seg om besøk av store grupper¹². Dette merkes spesielt i forhold til bussgrupper, cruisegrupper og store firmaer som ønsker museumsopplevelser, men også skoleklasser.

Det er det imidlertid et stort potensial i gruppebesøk. Med både et Ibsen-museum og et Hamsun-museum i Grimstad kan man tilby dagspakker med fokus på forfattere og litteratur. Dette kan inkludere museumsbesøk, byvandring, ruslespor-turer og litterære måltider¹³. Som et eksempel kan vi nevne at i 2018 hadde Grimstad besøk av en litteraturgruppe på 25 personer fra Jane Austen

¹¹ Grimstad turistkontor og Grimstad bys museer deltok for første gang i 2019 på Norwegian Travel Workshop (NTW) som arrangeres hvert år av Innovasjon Norge. Dette er en markeds plass for nasjonale og internasjonale turoperatører.

¹² Cruiseoperatører må frakte sine gjester fra havnene i Arendal og Kristiansand med buss. De ønsker å fylle opp kapasiteten på bussene som kan ta opptil 60-70 personer slik at det er lønnsomt å tilby turene til Ibsen-museet. Dette gir store utfordringer i logistikken, men også formidlingsmessig. Det er ikke bare i reiselivssammenheng at det er behov for lokaler som tar store grupper. Skoler har også dette behovet da flere klasser slås sammen i forbindelse med utflukter til museer o.l.

¹³ Grimstad bys museer og Smag&Behag tilbyr i samarbeid det litterære måltidet «Hamsun og Nobelprisen» hvor gjestene får servert nobelbanketten som Knut Hamsun ble servert i Stockholm i 1920.

Society of Australia som hadde en hel dag med fem ulike litterære opplevelser i Grimstad, Nobel-middagen inkludert. De har allerede bestilt samme opplegg for en gruppe i august 2019.

God informasjon på nettsidene gjør det enkelt for gjestene å planlegge besøket sitt og foreta bestillinger og kjøp av billetter. Det er viktig at booking for både individuelle og gruppebesøkende fra inn- og utland er enkel og effektiv, og at kvaliteten på opplevelsen er god. Språk er svært viktig i denne sammenhengen også. Tekster bør finnes på minimum norsk, engelsk og tysk både i museet og på nettsider og i informasjonsmateriell.

4.4.1 Grimstad – Dikternes by

Grimstad kaller seg *Grimstad – Dikternes by* for å markere at to av Norges mest kjente forfattere, Henrik Ibsen og Knut Hamsun, har bodd her. Det finnes mange spor etter begge i byen. Allerede i 1906 ble Terje Vigen-bautaen ved Fjære kirke avduket og i 1916 ble Ibsenhuset i Grimstad åpnet som det første Ibsen-museet i landet. Ibsen- og Hamsun-dagene – Sørlandets Litteraturfestival, arrangeres hvert år i primo august, og har et rikt program med forfatterbesøk, konserter, skrivekurs og forestillinger. Et høydepunkt er opplesning av Henriks Ibsens *Terje Vigen* i på Kvaløya.

I dag fins det imidlertid få *Hamsun-relaterte* tilbud i Grimstad som turister kan benytte, enten som enkeltbesøkende eller i gruppe. Det magre tilbudet til Hamsun-interesserte viser behovet for og potensialet til et Hamsun-museum. Dagens tilbud er:

- Hamsuns Ruslespor fra *På gjengrodde stier*: Grimstad bys museer tilbyr guidede turer og Grimstad turistkontor gir ut brosjyren «Hamsun på egenhånd».
- Byvandring med tema Dikterbyen

Grimstad Turistkontor og Grimstad bys museer har i samarbeid utviklet en portefølje med ulike opplevelser for grupper. Her finnes blant annet vandring i Hamsuns fotspor, byvandring med tema Ibsen og Dikterbyen og en pakke med ulike Terje Vigen-opplevelser. Grimstad har erfaring i å ta imot litteraturinteresserte grupper, og potensialet synes langt større. Et Hamsun-museum vil understreke Grimstads satsing på *Dikternes by* og litteraturturisme.

I 2018 hadde festivalpostene under Ibsen- og Hamsun-dagene samlet sett besøk av rundt 4000 personer. Ibsen-museet hadde et besøkstall på 1800 personer gjennom sesongen 2018. Det ble booket ti turer med fokus på litteratur gjennom turistkontoret i 2018. Gruppene var fra 10-55 personer. I 2017 var det 17 slike grupper og per mai 2019 var det 21, så det varierer fra år til år. De største gruppene som kommer til Grimstad er som regel fra cruiseskip. Disse velger Sjøfartsmuseet i Aust-Agder fordi kapasiteten er mye bedre der enn på Ibsen-museet som kun kan ha 15 personer inne om gangen. Dette viser at det er behov for å kunne ta imot store grupper på et Hamsun-museum for å avlaste Ibsen-museet.

Grimstad – Dikternes by har potensial og kan gjennom spissing og rendyrking profileres og tilbys for et større publikum enn i dag. Et Hamsun-museum vil være et løft i denne sammenheng.

4.4.2 Reiselivet i Grimstad

Grimstad har om lag 515 000 gjestedøgn i året fordelt på 45 000 på hotell, 264 500 på campingplasser, vertshus og lignende og 205 500 i private hytter og fritidsboliger¹⁴. SSB slår sammen kommersiell overnatting i Grimstad med Arendal i sine statistikker. Oversiktene finnes på bl.a. Statistikknett.no.

Reiselivsnæringen i Grimstad er fragmentert; den består av mange små bedrifter og store sesongvariasjoner. Alle har kapasitet til flere gjester, og spesielt i skuldresesongene ønskes det mer besøk. Skuldresesongene er ulike fra bedrift til bedrift, men i hovedsak er det april-mai og september-oktober, med andre ord en sesongutvidelse i forhold til en allerede god sommersesong. Dette gjelder både overnatting, transport, servering, handel og aktiviteter og kulturtilbud. Flere ønsker vær- og sesonguavhengige opplevelser, noe som kan øke gjestestrømmen til Grimstad.

Grimstad turistkontor har i snitt 3 600 besøkende innom i løpet av sommersesongen fra 20. juni til 20. august. Turistinformasjon på nett (www.visitgrimstad.com) hadde 245 000 sidevisninger i 2018 som var en økning på 26% fra 2017. Nordmenn utgjør den største gruppen, deretter følger tyskere.¹⁵

4.4.3 Strategisk næringsplan – satsing på reiseliv og litterær turisme

I januar 2017 satte Grimstad kommune i gang arbeidet med en strategisk næringsplan. På en workshop med næringsliv, kommune og forskningsmiljøer ble reiseliv utpekt som ett av tre områder hvor Grimstad har størst potensial. På en workshop med reiselivsnæringen i april 2017 konkluderte man med at det var et stort potensial i litteraturturisme og naturbasert turisme, og at man ønsker å samarbeide om å utvikle opplevelser og lage felles pakkeløsninger. Reiselivsarbeidet er videreført i prosjektet *Opplev Grimstad 2018-2020*. Et nytt Hamsun-museum med tilknyttede produkter passer godt inn i en slik satsing som også reiselivsnæringen ønsker. Tilgjengelige, forutsigbare og pakketerte opplevelser for flere markeder, og via flere (også digitale) kanaler enn i dag, ønskes prioritert av prosjektdeltakerne og styringsgruppe for *Opplev Grimstad 2018-2020*. I reiselivsprosjektet ble opplevelser i Dikterstua på Nørholm testet ut under Gründeruka 2018, et tilbud som kan vurderes videreført om eierne ønsker det.

4.4.4 Eksempel på litterær turisme: Lillehammer

En litteraturby som det er naturlig for Grimstad å sammenligne seg med, er Lillehammer. Lillehammer og Gausdal nord for Lillehammer er to kommuner hvor henholdsvis Sigrid Undset og Bjørnstjerne Bjørnson bodde, begge litterære nobelprisvinnere¹⁶. Lillehammer arrangerer Norsk Litteraturfestival hvert år og har flere ulike arrangementer knyttet til litteraturturisme i løpet av året. Lillehammer kommune ble i 2017 tildelt status som UNESCO Creative City of Literature, og er den første byen i Skandinavia som har fått tildelt denne statusen. De vil bruke dette aktivt i markedsføringen av byen som litteratur- og forfattersted. På Aulestad og Bjerkebæk har de 6-10 000 årlig besøkende, og ambisjonene er å øke til 12-15 000 i året. Visit Lillehammer mener at

¹⁴ Raet Nasjonalpark utredning tema: Reiseliv og annen næring.

¹⁵ En utfyllende redegjørelse om reiselivet i Norge finnes i vedlegg 8.6.

¹⁶ Bjørnstjerne Bjørnson ble tildelt nobelprisen i litteratur i 1903, Knut Hamsun i 1920 og Sigrid Undset i 1928.

litteraturopplevelser og forfattermuseene bidrar til at Lillehammerområdet er attraktiv som besøksdestinasjon¹⁷.

4.5 Digital kommunikasjonsstrategi

Et museum må arbeide for å etablere seg som en autoritet på Hamsun slik at det er *museet* publikum først tenker på når de hører Hamsun. Et Hamsun-museum skal skape verdi for publikum. For å klare det må museet identifisere skjæringspunktet mellom det det ønsker å fortelle og det publikum er interessert i, og formidle dette til det potensielle publikummet.

For å lykkes med kommunikasjon må museet kjenne sitt publikum. Det må skaffe seg kunnskap om publikum, slik at det kan gi dem mer enn de forventer og skape gode ambassadører for tilbudet museet gir.

Museet må ha som ambisjon å delta i samfunnsdebatten og holde museet og museets samfunnsoppdrag og kunnskap langt framme i bevisstheten i offentligheten og hos interessenter.

Ansatte må ha publikumsperspektivet som grunnlag for arbeidet i alle ledd.¹⁸

¹⁷ Informasjonen om Lillehammer er gitt av Trude Arnesen, markedsjef Stiftelsen Lillehammer museum og Mette-Kristin Opheim, Visit Lillehammer. Se for øvrig <https://www.lillehammer.com/intonorway/kulturopplevelser/lillehammer-unesco-litteraturby>

¹⁸ En detaljert framgangsmåte for å nå publikum er beskrevet i vedlegg 8.7.

5 BYGNING

5.1 Romprogram og andre behov

I lys av det faglige innhold, formidling, målgrupper og åpningstider, vil et Hamsun-museum ha følgende rombehov:

Utstillingslokaler:

- a) To-tre store utstillingsrom for permanente utstillinger (tilsammen 150-200 m²)
- b) Rettssalen i andre etasje som autentisk rom
- c) Mindre rom til temporære utstillinger (temautstillinger)

Andre formidlingsrom:

- d) Formidlingsrom for minimum 70 personer i klasseroms-oppsett med fullt anlegg for lyd og bilde, med muligheter for å blendes av. Dette brukes til foredrag, filmfremvisning, teateroppsetninger, skoleklasseopplegg, innledninger for bussgrupper. (150 kvm)

Publikumsfasiliteter:

- e) Publikumsmottak hvor det er salg av billetter og museumsbutikk
- f) Toaletter (H, D, HC) og garderobe for publikum
- g) Publikumsheis for universell utforming som også kan brukes som vareheis

Andre fasiliteter:

- h) Lagerrom i tilknytning til formidlingsrom. Dette må ha plass til å lagre traller for stoler, div. rekvisita, sammenleggbare konferansebord m.m.
- i) Personalrom for de som er på jobb. Krav om eget personaltoalett.
- j) Kjøkken for ansatte og for enkel bevertning

Fasiliteter utendørs:

- k) Handikap-parkering
- l) Oppstilling for buss for av- og påstigning
- m) Varelevering

Andre funksjoner som vi mener ikke behøver å være en del av Hamsun-museet:

- n) Kontorer. Staben er samlokalisert på Sjøfartsmuseet som også vil gjelde ansatte på Hamsun-museet.
- o) Magasin for gjenstander vil være samlokalisert med andre gjenstander i egne magasiner for gjenstander som Grimstad bys museer disponerer.
- p) Serveringstilbud/kafé. Vi anbefaler ikke en kafé; dette tar mye plass, ressurser og tid, og bør ikke konkurrere om kunder med andre tilbud i nærheten. Derimot kan det være fint med kaffemaskin, bord og stoler for at en gruppe besøkende sitte og ta en kopp kaffe/te.
- q) Parkering for privatbiler/publikum og ansatte. Disse kan dekkes av eksisterende tilbud i sentrum, som parkeringshuset under Kulturhuset o.l.

5.2 Eksisterende bygningsmasse, uteareal og omgivelser

Eksisterende bygningsmasse er teglsteinsbygg på ca. 400 m² (BRA) inklusiv kjeller som ble bygget som bank i 1865.

Bygget har tre etasjer. Kjelleren har meget lav takhøyde og er svært fuktig. Det er ikke heis i bygget. I 2014 ble bygget oppgradert med nytt ventilasjonsanlegg og rømningstrapp fra andre etasje.

I bygget utvendig er den generelle tilstanden bra. Det kan forekomme at kjellergulv blir fuktig ved mye nedbør. Det er litt avskalling av murpuss og vinduer som trenger maling.

I bygget innvendig er generelt tilstanden middels. Bygget bør males opp innvendig, og gulv i første etasje bør byttes fra laminatgulv til belegg. Innvendige vegger er spesielle, ved at de er kledd med bambuspinner og deretter pusset. Disse er sårbare og sprekker lett dersom en fester ting direkte på veggene. Tilstanden på teknisk anlegg er bra, gammelt sanitæranlegg trekker litt ned. Innredninger på toaletter bør også byttes ut.

Innemiljøet er preget av litt fukt i kjeller etter mye nedbør, ellers bra innemiljø. Det er montert luftavfukter.

Med hensyn til universell utforming er det litt lite kapasitet på parkering i samarbeid med Storgaten barnehage. Bygget har ikke heis til andre etasje. Den utvendige rampen er for bratt.

Bygget er i risikoklasse 5. Maks antall personer som er tillatt å ha i det eksisterende bygget er 90, fordelt på 50 personer i første etasje og 40 i andre etasje. Dersom det er mer enn 40 i andre etasje, må det være vakter i begge etasjene. Med et tilbygg vil en få flere rømningsveier, og andre publikumstall vil bli tillatt¹⁹.

Utearealet på eiendommen består i hovedsak av en asfaltert plass med parkering til ca. 12 biler og 10 sykler. På byggets østside (mot Storgaten 42) er det en byste av Knut Hamsun med en tilhørende benk.

Det er for tiden ingen HC-parkering eller egen plass for bussoppstilling i området.

Naboer til bygningen er Storgaten barnehage (kommunal virksomhet) og Storgaten 42 (privat eid).

¹⁹ Firesafe AS

5.3 Tilpasning av eksisterende bygning til museets behov

I forprosjektet har vi sett på det kvantitative arealbehovet (antall m²) og det kvalitative arealbehovet (funksjon) utfra et tenkt scenario som bygger på forutsetningen om et helårsåpent museum med et innhold og målgrupper som er beskrevet i kapittel 3 og kapittel 4. Rom- og arealbehov er beregnet ut fra disse forutsetningene, og er listet opp og beskrevet i kapittel 5.1.

Ut fra disse forutsetningene mener vi at Hamsun-museet trenger et areal på 660 m² innendørs. Disse skal dekke behovene beskrevet i punkt (a)-(j). I tillegg har Hamsun-museet behov for areal utendørs som skal dekke behovet beskrevet i punkt (k)-(m).

Innvendig tilpasning av eksisterende bygg og tilbygg

Det eksisterende bygget har forholdsvis små rom som varierer fra 7 m² til 50 m². Rommene i begge etasjene er ideelle til utstillingsbruk. Ved å fordele (hoved)utstillingen i flere rom i første etasje vil det skape naturlige oppdelinger i tematikken og strukturere stoffet for publikum.

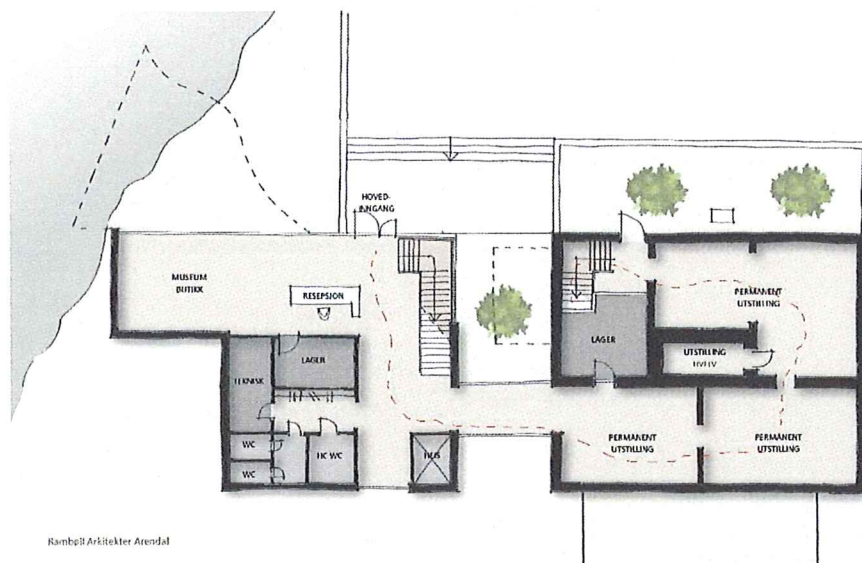
I andre etasje finner vi rommet som i sin tid var rettssal og hvor Hamsuns rettssak etter krigen ble ført. Dette rommet vil det være nærliggende å benytte til utstilling, jf. punkt 5.1 (b). Det fins også gode muligheter for temporære utstillinger i andre etasje.

Det som det ikke vil være lett å plassere i det eksisterende bygget, er et stort formidlingsrom som er beskrevet i punkt 5.1 (d) og (h). Dagens gruppebesøkende kommer ofte i store grupper, både skolebesøk og turistgrupper. Arrangørene har behov for å rasjonere med transportkostnadene, og ønsker å fylle opp hele bussen som frakter dem til Grimstad. Det betyr at gruppene kan være opptil 60-70 personer.

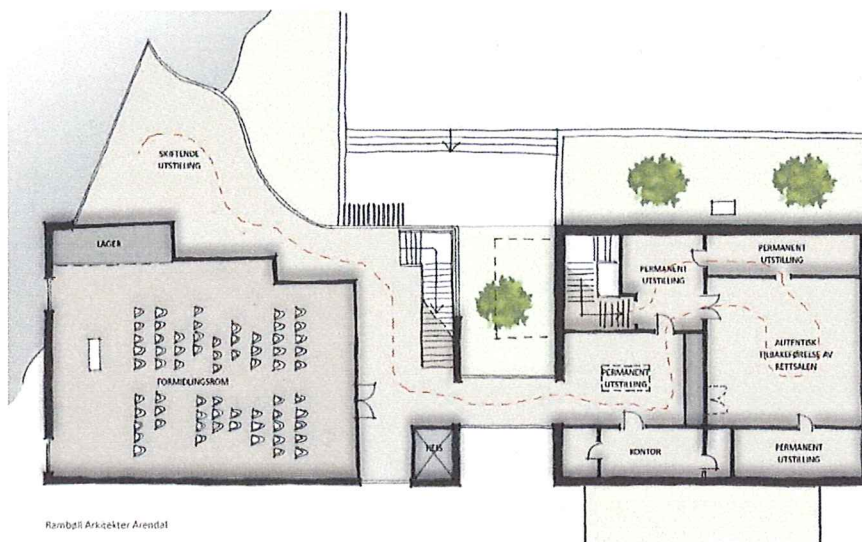
Det forventes av et moderne museum at det legges til rette for publikum også på andre måter. Her tenker vi på mottak hvor de kjøper billetter og samles før omvisning, jf. punkt 5.1 (e). Dette kan fint kombineres med en museumsbutikk som de fleste har i dag, og kanskje også et enkelt kafétilbud med kaffeautomat, se punkt 5.1 (e) og (p). Videre vil universell utforming være lovpålagt på lik linje med toalettfasiliteter, jf. punkt 5.1 (f) og (g).

Vi foreslår derfor at det eksisterende bygget utvides enten i form av et nybygg eller på andre måter. For å illustrere dette har vi fått Rambøll arkitekter til å lage en skisse som viser hvordan det kan løses. Dette er ikke en prosjektert tegning – det har ikke ligget innenfor rammene av forprosjektet. Arealbehovet til Hamsun-museet og det endelige arealet må bestemmes i et hovedprosjekt. Andre hensyn som for eksempel tilpasning til omgivelsene og naboer til det eksisterende bygget, må også tas i et hovedprosjekt.

I tillegg til publikumsfasiliteter vil personalet ha behov for toalett, personalrom og et lite tekjøkken, se punkt 5.1 (i) og (j).



Illustrasjon 1 - første etasje: Forslag til bruk av eksisterende bygg og tilbygg. Eksisterende bygg til høyre, og nybygg til venstre med en gang mellom som binder de to bygningene.



Illustrasjon 2: Tverrsnitt av andre etasje – eksisterende bygg til høyre og nybygg til venstre.

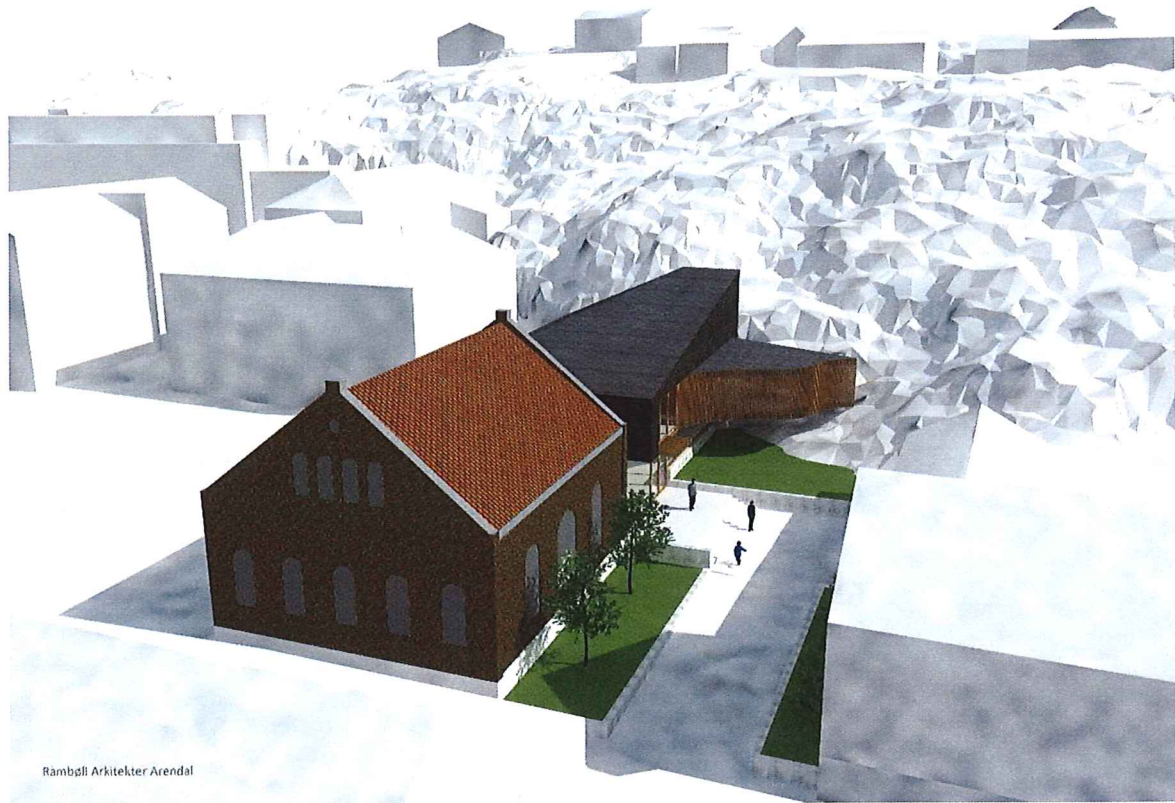
Utvendig tilpasning

Knut Hamsuns plass framstår i dag som en steril og lite inviterende plass. Denne plassen vil fungere som hovedinngang til museet, og det første som de besøkende møter når de kommer.

Det vil være behov for et *tydelig og inviterende* inngangsparti som signaliserer hvor man som besøkende skal gå inn. Vi foreslår derfor at tilbygget får en slik karakter at det viser tydelig for besøkende hvor de skal gå inn. Videre foreslår vi at plassen oppgraderes slik at den danner en mykere og mer vennlig ramme med grøntanlegg eller parklignende elementer.

Parkering i nærheten av inngangen må holdes på det minimale. Vi foreslår at det kun legges til rette for HC-parkering og oppstilling for buss for av- og påstiging i nærheten av bygningen. Andre må benytte parkeringsmuligheter som fins andre steder, se punkt 5.1 (q).

Museet vil ha behov for varetransport til hovedinngang i forbindelse med driften.



Tegning 1 – perspektiv fra Storgaten: Et tydelig og grønt inngangsparti virker inviterende for de besøkende.

6 ØKONOMI

Tallene som presenteres i denne rapporten er overslag på hvor store investeringer som må gjøres og hva de årlige driftskostnadene vil påløpe seg på. Vi har lagt til grunn høyere enn nøktern standard på bygningene siden det er snakk om etablering av et museum.

Storgaten 44 er et kommunalt bygg som må vedlikeholdes og oppgraderes uansett hva det brukes til.

6.1 Investeringer

6.1.1 Rehabilitering av eksisterende bygning, Storgaten 44

Kostnadene med malearbeid, gulvarbeid, varme/lys/elektrisk, ikt, toaletter, heis, utvendig mur og drenering, er stipulert til ca. 2,26 millioner kr (inkl. mva.). Dette inkluderer 20% uforutsette utgifter.

Det må påberegnes ekstra kostnader til universell utforming i eksisterende bygning. Dette vil komme på ca. 250 000 kr (inkl. mva.). Universell utforming vil tilrettelegges slik at så mange som mulig kan besøke museet uavhengig av funksjonsevne.

6.1.2 Nybygg og inventar

Pris per m² for et nybygg med høyere enn nøktern standard er 25 000 kr/m² (eks. mva.). Tilbygget som er basert på rombehov og som er skissert i denne rapporten er på ca. 380 m², noe som utgjør ca. 100 m² mer enn eksisterende bygg. Kostnadene for dette vil med høyere enn nøktern standard bli på ca. 11 875 000 kr (inkl. mva.). Her kan det bli endringer avhengig av hvordan endelige tegninger og fasader blir utformet.

I tillegg kommer kostnader til inventar: stoler til formidlingsrom, lys- og lydanlegg, projektor/filmvisning, butikkinnredning, garderobe, sitteplasser underveis i utstillingen, personalrom. Dette beløper seg til ca. 2 000 000 kr (inkl. mva.).

6.1.3 Knut Hamsuns plass og oppstillingsplass for buss

Arealet på Knut Hamsuns plass er ca. 350 m², og er i dag en stor asfaltert parkeringsplass. Dersom en tenker seg en nøktern oppgradering av plassen med brostein, noe beplantning og parkmøbler, bør en regne med ca. 375 000 kr (inkl. mva.)²⁰.

²⁰ Grunnarbeid kr 150 pr m², brostein kr 1050 pr m², bed inkl. jord kr 500 pr m², parkmøbler kr 50 000, totalt kr 300 000. Priser fra Oveland Utemiljø, som har Byhaven.

6.1.4 Utstillingsproduksjon

Den permanente utstillingen i Hamsun-museet er planlagt i eksisterende bygg. Hovedrommene i første etasje er på ca. 130 m². I tillegg kommer hvelvet og det tidligere inngangspartiet og trapperommet. Rommene i andre etasje som er tenkt brukt til utstilling, er på ca. 140 m². Samlet utstillingsareal vil være ca. 270 m².

I tilbygget er det tenkt at det kan være skiftende utstillinger i arealet ved siden av formidlingsrommet i andre etasje. Illustrasjonene som er laget viser hvordan rombehovet kan løses, men er ikke en endelig tegning for den løsningen som blir valgt. For å skissere et behov for plass til skiftende utstillinger, legges det inn 30 m² til dette formålet i tilbygget.

En nøktern utstilling²¹ (som f.eks. utstilling på Sjøfartsmuseet i Aust-Agder) koster ca. 25 000 kr pr m² (eks mva.). Med et samlet utstillingsareal på ca. 300 m² vil kostnadene bli omtrent 9 375 000 kr (inkl. mva.). Til sammenligning har Hamsunsenteret i Hamarøy et utstillingsareal på 600-700 m².

Det er også mulig å lage nettutstillinger, for eksempel basert på foto, opplesning av litteratur, osv. i tillegg til faste og skiftende fysiske utstillinger. Dette er ikke tatt med i våre beregninger.

6.1.5 Innspill til finansiering av investering

Aust-Agder museum og arkiv IKS kan søke Kulturdepartementet om tilskudd til ombygging og oppgradering av eksisterende bygning til museumsformål. Når det gjelder investeringsøknader, opererer Kulturdepartementet med en fordelingsnøkkel der den statlige andelen av tilskuddet normalt ikke skal overstige 1/3 av prosjektets totalramme. I avtalen mellom Grimstad kommune og Aust-Agder museum og arkiv IKS eier Grimstad kommune museumsbyggene og samlingene og AAMA har driftsansvar. Vi mener at slik bør det også være for et eventuelt nytt museum.

Det må regnes med en betydelig egenfinansiering fra kommunens side på investeringene. Dersom de totale investeringskostnadene er på litt i overkant av 26 millioner kr, kan kommunen beregne ca. 8-9 millioner kr i tilskudd fra staten.

6.2 Driftsbudsjett

6.2.1 Forvaltning, drift og vedlikehold (FDV)

Eksisterende bygg i Storgaten 44 er totalt på 400 m², inklusiv kjeller. Forslaget til tilbygg er på 380 m². Dersom en legger til grunn NS 3454 med hensyn til FDV-utgifter for kulturbygg, vil disse utgiftene per år utgjøre 612 300 kr eks. mva. som er 785 kr/m².

6.2.2 Bemanning og åpningstider

Det er to faktorer i tillegg til FDV som vil virke inn på driftskostnadene for Hamsun-museet. Det er bemanningen og den faglig kompetansen denne skal ha (personalkostnader) og hvilken drift som

²¹ Eksempler på museumsutstillinger fra Perspektivet museum i Tromsø (www.perspektivet.no/utstillinger), Garborgssenteret på Bryne (www.jaermuseet.no/garborgssenteret/kategori/utstillinger) og Sigrid Undsets hjem på Lillehammer (bjerkebak.no/utstillinger-paa-bjerkebaek).

velges (hvorvidt det skal være helårsåpent, hvilke målgrupper som skal prioriteres, antall temporære utstillinger og antall arrangementer i året, osv.).

En må legge til grunn at nye museumsoppgaver vil kreve ekstra ressurser. Et Hamsun-museum kan ikke løses innenfor nåværende bemanning og driftsrammer i AAMA. Dessuten må det forventes en synergieffekt mellom Hamsun-museet og Ibsen-museet som også vil generere økt aktivitet ved Ibsen-museet.

Vi har lagt til grunn at det blir egne fagstillinger knyttet til Hamsun-museet, i tillegg til personale som sørger for å holde åpent, gjennomføre arrangement, osv. Sørlandets kunstmuseum har hatt suksess med å ha kveldsåpent en dag i uka i vintersesongen, og dette kan være et forbilde også for Hamsun-museet.

Vi foreslår derfor følgende bemanning og åpningstid:

Fagansvarlig: 2 årsverk, 1,6 mill. kr inkl. sosiale utgifter (stilling med krav om mastergrad, full ansiennitet).

Deltidsstillinger: I sommersesongen (18 uker) er det lagt opp til at det er to personer på jobb daglig; en i publikumsmottak (salg av billetter og butikk), og en person som guider i utstillinger. I vintersesongen (34 uker) er det lagt opp til to personer på jobb 2-3 dager i uken. Totalt antall timer blir dermed minimum 1,5 årsverk. Dette vil kreve lønnsmidler til en størrelsesorden 1,24 mill. kr.

6.2.3 Tilbud til publikum

Museet vil også ha behov for å ha egne produksjoner knyttet til publikumstilbudet. Det kan være temporære utstillinger og nettutstillinger, festivaler eller tilbud i Den kulturelle skolesekken, som for eksempel *Ibsen og Hamsun for ungdom*. Med produksjonsmidler til denne type aktivitet vil museet kunne tilby et variert program med mange tilbud til alle målgrupper, spesielt lokalbefolkningen og barn og unge.

6.2.4 Innspill til finansiering av drift

Som en del av AAMA har Grimstad bys museer (GBM) i dag ansvar for Ibsen-museet, Norsk Hagebruksmuseum og Sjøfartsmuseet i Aust-Agder. For dette ga Grimstad kommune driftstilskudd på 915 000 kr (2017) og med en økning på 350 000 kr fra og med 2018 (totalt 1 265 000 kr). Før konsolideringen hadde Grimstad kommune og Aust-Agder fylkeskommune en avtale om finansieringen av GBM hvor staten dekket ca. 62%, GK 26% og AAFK 11% av kostnadene. Den økonomiske modellen ble lagt til grunn ved konsolideringen og i selskapsavtalen. Finansiering av et nytt museum i Grimstad må behandles av AAMA IKS' organ. Grimstad kommune må regne med å øke sitt tilskudd til AAMA IKS for å få gjennomført planene med et Hamsun-museum.

Kulturdepartementet gir driftstilskudd til museene. I budsjettproposisjonen står det følgende: "Fylkeskommunene, vertskommuner og kommuner som nyter godt av museene kompetanse, formidling og andre tjenester, har et delansvar for finansieringen av museene. Forutsetningen vil normalt være at regionen skal dekke minst 40 pst. av det samlede driftstilskuddet".

6.3 Samlet oversikt over investerings- og driftskostnader²²

De samlede investeringsbehovene og årlige driftskostnadene som er blitt gjort rede for, ser slik ut:

<i>Investering</i>	<i>Kostnad (eks. mva.)</i>
Rehabilitering av eksisterende bygning	1 807 000 kr
Universell utforming i eksisterende bygning	200 000 kr
Nybygg, ca. 380 m ²	9 500 000 kr
Inventar, møbler	1 600 000 kr
Knut Hamsuns plass	300 000 kr
Utstillingsproduksjon	7 500 000 kr
MVA	5 226 750 kr
<i>Totalt</i>	<i>26 133 750 kr</i>
Utsmykning 1%	261 000 kr
Totalt investeringsbehov	26 394 750 kr

<i>Drift</i>	<i>Kostnad (eks. mva.)</i>
FDV-utgifter	612 300 kr
Fagstillinger 100% stilling (inkl. sos. utg.)	1 600 000 kr
Bemanning sommer- og vintersesong (inkl. sos. utg.)	1 240 000 kr
Arrangementer, temporære utstillinger, DKS, drift osv.	1 000 000 kr
Totalt driftsbehov	4 452 300 kr

²² Oversikt over eksterne investerings- og driftstilskudd er listet opp i vedlegg 8.8.

7 ANBEFALINGER

Vi anbefaler at det arbeides videre med et Hamsun-museum i et hovedprosjekt. Hovedprosjektet må favne helheten som kan grupperes gjennom følgende fire punkter:

1. Prosjektering av museet på detaljplan
2. Finansiering
3. Museets spisskompetanse
4. Driftsmodell for museet

Prosjektering av museet på detaljplan

Det vil være et behov for å detaljere prosjektet slik at kostnadsestimeringene blir reelle kostnadsberegninger. Det som skal gjennomføres er rehabilitering av eksisterende bygning, bygging av nybygg og utvikling av utstillinger samt utforming av uteområdet. Prosjekteringen vil også fastsette behovet for investeringer som danner grunnlag for søknader og annen finansiering.

Finansiering

Finansieringen må sikre både investeringsmidler og driften etter åpning av museet. Arbeide med finansieringen vil være den største og tyngste oppgaven i et hovedprosjekt og den oppgaven som vil ta lengst tid å få på plass. De største bidragene vil måtte komme fra Grimstad kommune og Kulturdepartementet, både på investeringsiden og til driften. Man kan ikke regne med å få midler fra Kulturdepartementet umiddelbart derfor må dialogen med departementet etableres tidlig. Agder fylkeskommune er også en viktig aktør med tanke på finansiering av prosjektet.

Museets spisskompetanse

I dag har ikke Grimstad bys museer fagpersoner med spisskompetanse på Hamsun. Vi anbefaler at det engasjeres en fagperson enten på prosjektbasis eller i fast stilling så tidlig som mulig, slik at arbeidet med å utvikle museets spisskompetanse kommer i gang tidlig. Det vil være behov for denne spisskompetansen både under etablering av utstillingene og i driften etterpå.

Driftsmodell

Etter åpning av Hamsun-museet vil det være behov for en sikker og forutsigbar drift. Driften innebærer personale, tilbud til publikum og ivaretaking av bygningsmassen og uteområdet. I hovedprosjektet må det forhandles med Aust-Agder museum og arkiv om drift og driftsmodell; hvordan dette skal gjennomføres og ressurser.

Organisering av et hovedprosjekt

For å få fortgang i hovedprosjektet anbefaler vi at det ansettes en prosjektleder på fulltid. Vedkommende vil ha ansvar for finansiering, oppfølging av prosjektering og etablering av driftsmodell. Prosjektlederen kan ha tilknytning til Grimstad kommune eller Aust-Agder museum og arkiv.

Videre anbefaler vi at Grimstad kommune tar ansvar for rehabilitering av eksisterende bygning, prosjektering av nybygg og oppgradering av uteområdet.

Fagpersonen med spisskompetanse på Hamsun får ansvar for utvikling av utstillingene. I tillegg vil arbeid med målgrupper og andre formidlingstilbud være en del av arbeidsoppgaver, samt etablere faglig samarbeid med andre aktører og den lokale forankringen. Fagpersonen bør ha en tilknytning til Aust-Agder museum og arkiv allerede i hovedprosjektet.

8 VEDLEGG

8.1 Rapport fra mulighetsstudien - juli 2017

Innledning

Kommunestyret vedtok 27.02.2017 sak 17/28 at

«Det nedsettes en arbeidsgruppe som skal utarbeide forstudien til en mulig etablering av et Hamsun-museum i Grimstad. Når det gjelder finansiering av et eventuelt museum må man drøfte både kostnader ved etablering og drift. Forstudien legges frem for politisk behandling i august. Tillegg i mandat: Undersøke muligheten for å kunne hente nasjonale midler»

Arbeidsgruppens mandat var følgende:

1. Belyse hvorfor en eventuelt skal etablere et Hamsun-museum (lokalt, nasjonalt og internasjonalt perspektiv)
2. Vurdering av ulike museumsfaglige vinklinger/tilnærminger mht. innhold/tematikk, avgrensninger, målgrupper, osv. Kartlegging av hva som finnes av gjenstander som kan være aktuelle i et museum.
3. Forslag til lokalisering, inkludert mulig gjenbruk av eksisterende kommunale bygg. Det må gjøres rede for bygningstekniske krav til museumsbygg, og den kan si noe om hvilke areal- og rombehov en kan se for seg.
4. Organisering og finansiering av et mulig fremtidig museum. Undersøke muligheten for å kunne hente nasjonale midler.
5. Hamsun-museum som bidrag til byutvikling, og andre ringvirkninger
6. Risiko og betenkeligheter ved en eventuell etablering

Arbeidsgruppen besto av:

Anita Estensen (leder) – Aust-Agder Museum og arkiv IKS, avd. leder Grimstad bys museer
Karin Glomsaker – Grimstad kommune, enhetsleder kulturtjenesten
Thor Egil Mortensen – Grimstad kommune, enhetsleder bygg- og eiendomstjenesten
Alvhild Dvergsdal – UiA, professor Institutt for nordiske fag og mediefag/Hamsunsenteret, konservator (permisjon)

1 Hvorfor et Hamsun-museum i Grimstad?

MUSEENES SAMFUNNSROLLE

«Et museum er en permanent institusjon, ikke basert på profitt, som skal tjene samfunnet og dets utvikling og være åpent for publikum; som samler inn, bevarer/konserverer, forsker i, formidler og

stiller ut materielle og immaterielle vitnesbyrd om mennesker og deres omgivelser i studie-, utdannings- og underholdningsøyemed.”

ICOM's (International Councils of Museums) definisjon av et museum er tydelig og innbefatter at museene opptrer som aktive samfunnsaktører for å skape bevissthet rundt de utfordringene vi i dag står ovenfor, og for å fremme positive endringer i samfunnet. I rollen som samfunnsaktører inngår inkludering av lokalsamfunnet, å løfte frem uhørte stemmer og å rette opp feil i vårt felles bilde av fortiden.

I forbindelse med kommunestyresaken om Hamsun-museum ble det trykket 10-15 leserbrev, artikler og ledere i Grimstad adressetidende og Agderposten om saken, og det var innslag på NRK Sørlandet og P2. Meningene var ulike, men at Hamsun fortsatt skaper engasjement i Grimstad var helt tydelig. Dette så en også i forbindelse med Hamsunåret 2009; Hamsun har en helt spesiell status i Grimstad.

1.1 Knut Hamsun og Grimstad

I 1918 flyttet familien Hamsun: Knut, Marie og deres fire barn, inn på Nørholm utenfor Grimstad. Hamsunfamilien kom flyttende, via et kort opphold i Larvik, fra gården Skogheim i Hamarøy i Nordland. I seks år hadde Knut og Marie drevet Skogheim og fått tre barn der. Men allerede første halvår etter at de hadde flyttet inn på Skogheim, begynte Hamsun å snakke om flytting, til Maries store fortvilelse. Mye av grunnen var for Hamsun at dens potensial var for lite, grensene for driften ville bli nådd for raskt. På Nørholm fant Hamsun utviklingspotensialet han søkte, og her ble Hamsun og Marie boende resten av sitt liv; Knut Hamsun i 34 år, Marie Hamsun i 51 år. Nørholm ble kjøpt for 220 000 kroner, en høy sum den gangen.

Hamsun hadde året før, i 1917, gitt ut romanen *Markens Grøde*, som hadde blitt en publikumssuksess. Salgsinntektene fra *Markens Grøde* gjorde det mulig å kjøpe Nørholm. To år senere ble Hamsun tildelt Nobels litteraturpris for romanen. Storparten av Nobelpris-pengene ble brukt til å restaurere og utvikle Nørholm. Hamsun stod altså i starten av Grimstadperioden på høyden av sin forfatterkarriere og var i ferd med å realisere viktige mål i livet, om å drive en stor gård og leve et familieliv på gården.

Knut Hamsun hadde en stor lidenskap i jordbruk og gårdsdrift. Minnet om morsfamiliens slektsgård Garmostrædet i Lom spilte nok en vesentlig rolle bak dette, familiegården som måtte selges pga. onkelens bøter og gjeld, som gjorde at Pedersen-familien (Pedersen var Knut Hamsuns opprinnelige slektsnavn) og morens foreldre måtte flytte nordover. Til tross for at Nørholm ble kjent som et mønsterbruk, gikk gårdsdriften aldri med overskudd. Hamsun måtte skrive ved siden av for å skaffe de nødvendige inntektene. Å skrive var noe Hamsun måtte være alene for å få til, uten mulighet til å bli forstyrret, og han reiste derfor bort i perioder. Ett av paradoksene i Hamsuns liv ble at for å kunne drive og bo på gården og gi barna sine en oppvekst på gård, måtte han reise bort fra gården og familien og overlate gårdsarbeid og omsorg for barna til andre.

Det går viktige linjer innenfor Hamsuns liv og forfatterskap fra familietraumatet rundt den tapte gården i Lom, over det fattige barndomshjemmet Hamsund som familien forpaktet, og som Knut måtte flytte fra i perioder som gutt, til Hamsuns gårdsdrøm, skildret litterært ved *Sellanrå* i *Markens Grøde*, utprøvd på Skogheim, og konkretisert i Nørholm. I *Markens Grøde* er Isak den første av «markboene» som investerer i ny teknologi, en slåmaskin; også Hamsun tenkte moderne gårdsdrift og var den første i Eide som kjøpte traktor.

Hamsun er en av Norges tre Nobelprisvinnere i litteratur, ved siden av Bjørnstjerne Bjørnson og Sigrid Undset. Hamsun har hele sitt forfatterskap provosert og vært omdiskutert. Fra gjennombruddsromanen *Sult* i 1890 ble Knut Hamsun oppfattet som en kontroversiell forfatter. Han kritiserte «de fire store» og særlig Ibsen, på hardtslående og ofte urettferdige måter og lanserte sitt litterære program: Han ville skrive moderne litteratur og studere og beskrive det moderne menneskes sjæleliv litterært på måter som ennå ikke var gjort. Politisk stod Hamsun fram som anarkist og opprører, med stor appell til ungdommen – han kaltes «ungdommens dikter». I 1905 holdt Hamsun seg på den radikale venstre-fløyen og markerte seg aktivt som tilhenger av unionsoppløsningen.

Radikaliteten og protesten beholdt Hamsun hele livet. Utover på 1910-20-tallet utfoldet Hamsun sin radikalitet konservativt, ved kritiske blikk på sider ved moderniteten, det moderne samfunnet som hadde utviklet seg i Norge for alvor fra ca. 1850: Industrialisering, turisme, kapitalisme, imperialism, demokrati, nivellering (etter hans mening), amerikanisering, m.m. I ordbruk og uttalelser ser vi at Hamsun som ideolog og forfatter ikke gjennomskuer eller protesterer mot, men selv uttrykker tidens retorikk og fordommer knyttet til kjønn, nasjonalitet og rase. På 30-tallet kritiserte Hamsun stalinisme og kommunisme, og ytret offentlig støtte til Vidkun Quisling, lederen for Nasjonal Samling som ble dannet i 1933. Fra 1935 kalles Hamsun reaksjonær.

Hamsun var hardtslående og steil i sine artikler og uttalelser – mens hans romaner derimot utfolder seg med et mangfold av stemmer og perspektiver. For eksempel i August-trilogien det ene av de to storverkene som Hamsun skrev etter å ha bosatt seg i Grimstad, skildres på den ene siden den korrupperingen som moderne pengeøkonomi og kapitalisme kan føre menneskene inn i. På den andre siden er beretningen og fortelleren dypt preget av fascinasjonen for den nytenkning og entreprenørskap som moderniteten åpner for. Vi møter i romanen en rekke mennesker som er på jakt etter nye muligheter og som tør å ta skritt ut i det ukjente i lys av sine ideer, investere og ta sjanser, motivert av ønsker både om å tjene penger, å skape verdier, galskap og eventyrlyst i ulike blandinger.

Ved sine krasse uttalelser i Ossietzky-saken fikk Hamsun mange lesere og offentlige personer mot seg. Carl von Ossietzky var en tysk journalist, pasifist og aktivist, som ble arrestert for høyforræderi mot tyske interesser i 1931 og sendt i konsentrasjonsleir, der han døde i 1938. Ossietzky ble tildelt Nobels fredspris i 1935, noe Hamsun sa seg uenig i med krasse ord. Han kritiserte Ossietzky for den politiske rollen han hadde spilt i sitt hjemland. Vi ser i uttalelsene om Ossietzky hvordan den hamsunske sympatien for enkeltmennesket som trosser overmakten og går sine egne veier, er forsvunnet. Også eksaltasjonen og varheten for selv det skrøpeligste uttrykk for livet selv, som hadde vært med på å særprege Hamsun som forfatter, er borte. Stalinisten Nordahl Grieg skriver om dette i 1936 i essayet «Knut Hamsun»: «Ingen europeisk dikter har i dag mer åpent enn Hamsun bekjent seg til reaksjonen. Hans navn, mektig som et livsverk, brukes i dag som en svøpe mot frie mennesker under fascismens diktatur».

Grieg uttrykker samtidig sin stadige kjærlighet til Knut Hamsuns diktning. Han finner svar på hvorfor denne kjærligheten stadig er der, idet han spør: «Denne livsdreperen – er det Hamsun? Nei. Hans selvstorhet er i reaksjonen; men det dypeste i hans diktning er ubesmittet av den.» Griegs hypotese er altså at Hamsun gjorde, ved sine politiske standpunkt fra 30-årene, urett mot seg selv som kunstner. Nordahl Grieg ble motstandsmann under krigen og skutt ned og drept under et flytokt over Berlin i 1943.

Under andre verdenskrig erklærte Hamsun sin støtte til nazi-Tyskland og de tyske okkupantene i Norge. Hamsun så på Hitlers tredje rike som den rette veien å gå for Norge, og så fram til et styrket og gjenreist Norge med en framtrædende plass i et germansk storrike. Han formidlet sine synspunkt i

artikler og taler, og omgikk norske og tyske nazi-topper. Alt dette skuffet, provoserte og sjokkerte mange nordmenn dypt, og Hamsun mistet enda flere venner og lesere. I 1943 sendte Hamsun sin nobelpris-medalje til Goebbels, Hitlers strateg som samtidig var en kunstelsker og satte Hamsun svært høyt. Ekteparene Goebbels og Hamsun hadde da nylig møttes og møtet hadde tydelig vært svært hyggelig og vellykket. Samme året deltok Hamsun på en nazistisk journalistkonferanse i Wien og ble derfra fløyet til Bayern og Hitlers residens Berghof for å møte diktatoren der. Møtet ble katastrofalt, det ble avbrutt av en rasende Hitler. Hamsun hadde nemlig benyttet anledningen til å argumentere for rikskommissæren Terbovens avgang – argumentasjonen var at pga. Terbovens brutale framferd i Norge, skapte han motstand hos folk mot den tyske okkupasjonsmakten. Gjennom krigsårene henvendte Hamsun seg til sine kontakter innenfor det nazi-tyske regimet med anmodninger om å løslate nordmenn som var blitt arrestert av okkupantene.

Etter kapitulasjonen i 1945 ble Knut og Marie internert i påvente av rettssak. Hamsun ble tiltalt for landssvik. Hamsun ble underkastet judisiell observasjon ved Vindern psykiatriske klinikk. Den førte til diagnosen «varig svekkede sjelsevner», som gjorde at riksadvokaten frafalt tiltale. I stedet for en straffesak reiste staten erstatningssak mot ham, som mot alle andre medlemmer i NS fra krigens start og utover; en sak som endte i Høyesterett i 1948. Til tross for at partimedlemskap ikke kunne bevises, var resonnementet både i Tingretten og Høyesterett at Hamsun hadde opptrådt som om han var medlem og ikke protestert mot den oppfatningen, og dermed måtte anses som skyldig. Han ble dømt til å betale en erstatning på 325 000 kr. Hamsun var indignert over diagnosen og skuffet over rettsprosessen. Han ønsket å ta fullt ansvar for sin rolle under krigen og bli stilt for retten i en straffesak, som gav ham mulighet til enten å renvaske seg, eller ta sin straff. I 1949 ble Hamsuns siste bok publisert, På gjengrodde stier, som skildrer tidsrommet fra 26. mai 1945 da husarresten forkynnes, fram til St. Hans 1948 da Høyesterett hadde dømt. Boka representert en ny og unik litterær form, som kombinerer bl.a. dagbok, erindringer, essay, forsvarstale, bekjennelsesskrift, brev, tale, fakta og fiksjon. Boka ble en stor publikumssuksess, er bl.a. blitt kalt «åndfullt vrøvl», og skaper stadig undring hos nye lesere: Hva slags bok er dette? Hamsun klarte å vinne tilbake mange lesere ved denne boka. Et nytt opplag av Hamsuns samlede verker ble trykt på Gyldendal i 1950.

Grimstادتiden representerer altså en lang, viktig og dramatisk periode i Hamsuns liv og forfatterskap. Den er knyttet til nye, viktige, delvis fatale, roller og kapitler i Hamsuns liv:

- Drømmen om å være bonde på en storgård realiseres
- Knut Hamsun er blitt far til fire barn som vokser opp, blir ungdommer og voksne
- Hamsun blir nobelprisforfatter
- Han trer fram i offentligheten som politisk ideolog, reaksjonær og etter hvert nazi-sympatisør
- Hamsun kommer på kant med norsk rettssystem
- «Ungdommens dikter» blir gammel
- Tiden i Grimstad rommer et stort fall; fra forfatterskapets topp og til dets bunn

En betydelig del av Hamsuns forfatterskap ble til under Grimstادتiden, deriblant to av hans mest kjente verk: August-trilogien og På gjengrodde stier. Nordahl Griegs skille mellom en forfatters litteratur og hans politiske meninger er blitt ført videre etter krigen og åpnet Hamsuns litterære verker for nye lesere: Man kan nyte og like bøkene og samtidig ta avstand fra forfatterens politiske standpunkt. Men samtidig henger forfatterskap og liv nødvendigvis sammen, også hos Hamsun, jf. f.eks. betydningen som romanen Markens Grøde hadde for kjøpet av Nørholm, med alt som dette brakte med seg. Eller hvordan boka På gjengrodde Stier reflekterer skjønnlitterært over historiske og biografiske hendelser knyttet til blant annet Grimstad-tiden. Hamsuns 35 år i Grimstad representerer viktig, interessant, og sannsynligvis mye utforsket og ukjent, stoff.

1.2 De viktigste stedene for Hamsun-formidling i Norge

De fire viktigste formidlingsstedene for Knut Hamsun er Hamsunsenteret og Hamsuns barndomshjem i Hamarøy (begge anlegg i Nordlandsmuseet), Hamsunstugu i Lom, og Grimstad bys museer.

Hamsunstugu er huset som Knuts far, Peder Skultbakken, bygde til familien sin i 1853, og der Knut bodde de første årene av sitt liv. De siste årene har Hamsunstugu vært åpen kun på forhåndsbestilling. Stedet har ikke fasiliteter for ansatte eller turister. Det drives av Hamsunlaget på Lom. Gjennomsnittlig antall besøkende har vært rundt 200 de siste årene, laget har registrert et svakt økende besøkstall, særlig av utlendinger. – På husmannsplassen Skultbakken i Vågå, som faren Peder kom fra, ble det oppført en statue i 2009, laget av kunstneren Skule Waksvik.

Barndomshjemmet på Hamsund er stedet for Knut Hamsuns videre barneår og tidlige ungdom, en gård som familien leide av Knuts onkel Hans. Fra Nordland fikk Hamsun varige inntrykk fra kultur og natur som på ulike måter spiller med i det meste av det Hamsun senere skrev. Barndomshjemmet har åpent hele sommersesongen og for spesielle arrangementer ellers i året. Hamsunbysten som står der, ble satt opp i 1961, avduket av forfatteren og motstandsmannen Lars Berg, som etter krigen arbeidet for forsoning, og var en viktig støttespiller for Hamsunfamilien. Fra 2004 har barndomshjemmet blitt betydelig restaurert.

Hamsunsenteret ble oppført i 2009, etter ca. 20 års lokal diskusjon. Det ligger ved ruinene av prestegården der onkel Hans forpaktet et hus og der Knud bodde en periode i sin oppvekst, arbeidet for onkelen, fikk sannsynligvis mange nye impulser, men trivdes svært dårlig.

Hamsunsenteret er et nasjonalt senter som har ansvar for å formidle, forvalte og forske på Hamsuns liv og forfatterskap. Senteret rommer et tårnbygg m. en fast utstilling over fire etasjer, og en kultursal med scene og fasiliteter for møter og konferanser, konserter, teater og kino. Steven Holl har tegnet bygget, tårnbygget er i seg selv et monument og en tolkning av Hamsuns litterære karakterer særlig fra 90-tallsromanene. Utstillingen i bygget tar opp temaer fra hele Hamsuns liv samt høydepunkt i forfatterskapet, med et tyngdepunkt i biografi og Nordlands-tilhørigheten. Senterets ansatte står for driften av barndomshjemmet, arrangerer blant annet festivalen Hamsundagene annethvert år og modernismedager for elever fra 3VGS i fylket, og har et bredspektret formidlings-tilbud for besøkende og turister i sommersesongen. De siste tre årene har Hamsunsenteret samarbeidet med Nord universitet om prosjektet «Hamsun i Nordland», som har inkludert et nettstudium for studenter i Hamsuns forfatterskap, en stipendiatstilling, og to professor II-stillinger knyttet til forskning på og formidling av Hamsun i Nordland. Senteret har p.t. 6,5 fast ansatte. De siste årene ligger et gjennomsnittlig antall besøkende på 20-22 000, dette inkluderer all formidlingsaktivitet knyttet til Hamsun på Hamarøy, og både betalende og ikke-betalende gjester. Senteret regner med at det er her besøkstallet kommer til å holde seg de nærmeste årene.

Grimstad bys museer formidler hamsunrelaterte emner ved bl.a. foredrag og arrangement knyttet til Hamsuns liv og forfatterskap (om Nobelprisen, Mat i Hamsuns litteratur, mm), skoletilbud, utstilling («Hamsun som bonde» på Hagebruksmuseet), og stiene på «Hamsuns ruslespor» (fra sykehuset til postkassen, og fra sykehuset til Edens Have/Dømmesmoen). De har også en oversikt over «Hamsun på egenhånd» for de som vil se litt mer. Også mange kommer til Grimstad bibliotek for å se rommet hvor rettssaken fant sted (dagens barneavdeling). Knut Hamsuns plass ligger utenfor biblioteket i Storgaten 44, og den fikk sitt navn og en byste av Hamsun i Hamsunåret 2009. Mulighetene for å formidle historien om dikteren begrenser seg når en ikke har permanente formidlingslokaler til dette formålet.

1.3 Hamsun i et internasjonalt perspektiv

Både biblioteket, Grimstad bys museer (GBM) og Turistkontoret melder om henvendelser fra tilreisende og utenlandske turister som kommer til Grimstad for å lære mer om og oppleve stedet hvor Hamsun – og Ibsen – levde. Nylig fikk GBM en henvendelse fra Mexico med spørsmål om rettigheter til å oversette Hamsuns bøker. I USA forskes det mye på Hamsuns litteratur, og både i Tyskland, Russland, Georgia og ellers i Øst-Europa blir Hamsun mye lest, og er regnet som en stor forfatter. Gyldendal Forlag, som var Hamsuns forlag, bekrefter at bøkene hans blir fortsatt lest og oversatt i en rekke nye land.

1.4 Oppsummering

1) Det er kun ett eget bygg for formidling av forfatteren Knut Hamsun, nemlig Hamsunsenteret på Hamarøy og det tilknyttede barndomshjemmet på Hamsund.

Det er en lang reise opp til Hamarøy fra Sør-Norge. For Hamsun-interesserte, turister, forskere m.m. som ikke har mulighet til å reise så langt, vil et museum i Grimstad være viktig. Grimstad har gode fasiliteter for turister, mange flere befordringsmuligheter og gode muligheter for ankomst fra utlandet – via bl.a. båt, fly og tog. Man kan tenke seg et større potensiale for turisttilstrømning enn på Hamarøy.

2) Grimstad har en rekke Hamsun-relaterte steder og bygninger med stor grad av autentisitet. Autentisitet er i dag ett av stikkordene for hva mange turister søker. Gården og dikterstuen på Nørholm, rettssalen der tingretten ble holdt, og stiene Hamsun vandret på under interneringen er viktige litterære steder som har nær tilknytning til Hamsun som forfatter, og som kan tilby unike opplevelser til besøkende.

Også Lillesand og Kristiansand har tilknytninger til noen av Hamsuns mest kjente bøker. Et Hamsun-museum i Grimstad vil kunne informere om og gi en god ramme til *Mysterier/Lillesand* og *Pan/Kristiansand*. Sannsynligvis er flere skildringer av småbyliv hos Hamsun inspirert av hans erfaringer fra disse sørlandsbyene.

3) Mens familien Pedersen ble tvunget til å forlate Lom, og Hamsun tidlig forlot barndomshjemmet, er Nørholm plassen han valgte å slå seg ned for godt på.

Grimstad-tiden rommer svært dramatisk og viktig stoff både fra forfatterskap og biografi. Interessante spørsmål og tema er blant annet:

Konerne ved Vandposten (1920): Om småbyliv; motsetning til *Markens Grøde*?

August-trilogien (1927-33) som noe mer enn nordlandsromaner

Hamsuns tre avslutninger på forfatterskapet: *Siste Kapittel* (1923), *Ringens sluttet* (1936), *På gjengrodde stier* (1949)

Hamsunfamiliens liv på Nørholm

Marie Hamsun (biografi og forfatterskap)

Driften på Nørholm

Nobelprisen i litteratur 1920

Hamsun som ideolog 1930-1945

Hamsuns rolle og symbolverdi i Grimstad under og etter andre verdenskrig

Rettsprosessen. Hva skjedde? Refleksjoner ut fra nåtidige perspektiver og nyere forskning på landssvikoppgjøret

«Varig svekkede sjelsevner»

4) Knut Hamsuns forfatterskap er levende litteratur og står sterkt også internasjonalt, særlig i USA, Tyskland, Russland, Georgia og Øst-Europa.

2 Fokus, oppgaver og innhold i et Hamsun-museum i Grimstad

2.1 Hovedfokus

Et Hamsunmuseum vil være et forfattermuseum. Forfattermuseets begrunnelse og tyngdepunkt er forfatterskapet, som gir interesse til den personen forfatteren er, dvs. biografien og dens historiske kontekst. I Grimstad møtes bl.a. Nobelprisvinneren Hamsun med nazisympatisøren, det er et dramatisk møte med mange aspekter og sider som er verdt å utforske og som åpner for interessant og levende formidling. Det er en spesiell situasjon at gården Nørholm og dikterstuen på den ene siden er en viktig motivasjon for et Hamsun-museum i Grimstad, på den andre siden ikke er offentlig tilgjengelig. Kanskje kan det finnes løsninger på dette på sikt.

Avgrensningen rundt forfatter og biografi for et Hamsun-museum i Grimstad anser komiteen å være Grimstادتiden i Hamsuns forfatterskap, verkene Hamsun skrev mens han bodde i Grimstad, og kanskje med særlig vekt på de mest betydningsfulle: August-trilogien og På gjengrodde stier. Fordi Markens Grøde spilte så stor rolle for Hamsun/Nørholm-kjøpet og danner opptakten til Nørholm-tiden, kan det vurderes om også den romanen skal få en mer grundig presentasjon. Fordi litteratur ikke skrives i et vakuum, er i tillegg til biografi og kontekst, Hamsuns øvrige forfatterskap, og også hans familie interessant og viktig å relatere til i forskning og formidling.

2.2 Oppgaver

Et museum som institusjon har tre hovedoppgaver: Forvaltning av gjenstander, kulturlandskap og bygninger (samlinger), forskning i tilknytning til dette materialet og på annet relevant stoff, og formidling av det faglige utviklingsarbeidet som drives. Disse oppgavene henger tett sammen

2.2.1 Samlingen

Samlingen - i vid forstand - som et mulig Hamsun-museum vil forvalte er:

- Bygninger:

Bytingsalen, der rettssaken om Knut Hamsuns rolle under andre verdenskrig ble holdt (16.12.1947. Staten hadde reist erstatningssak mot Hamsun, som gikk videre til Høyesterett. Endelig dom falt der 23.06.1948). Også Marie Hamsun ble dømt til tvangsarbeid og erstatning i dette lokalet (1946).

Andre bygninger som er knyttet til Hamsun, er sykehuset i Frivoldveien 24. Hamsun ble sommeren 1945 satt i husarrest i epidemilasarettet (det grønne bygget ved siden av det tidl. sykehuset i påvente av rettssaken). Dette bygget brukes i dag til andre kommunale formål, men skal sannsynligvis reguleres og brukes til andre formål. Hamsun ble flyttet til Landvik gamle hjem etter sommeren 1945, men dette bygget er revet. Det bør vurderes om sykehuset/epidemilasarettet skal tas vare på og utvikles med henblikk på bruk innen Hamsunformidling. Hamsunsenteret har f.eks. tilbud om «researcher-in-residence» for litteraturforskere som ønsker å bo og arbeide i «Hamsuns rike».

Grimstad kommune kan gjøre noe liknende, eller for eksempel leie ut leiligheter til forfattere, ha skrivestuer, organisere Friby-forfatter, mm.

- Kulturlandskap:

«Hamsuns ruslespor» er stiene og veiene Hamsun beskriver i På gjengrodde stier, og som han gikk mens han var internert etter krigen. Det er merket to ruslespor; ett fra det tidligere sykehuset i Frivoldveien over Fløyheia til postkassa i Storgata, og ett fra samme sykehus til Edens Have ved Dømmesmoen. Også andre stier kan etableres, til «Hamsuns hule», et litterært sted som knyttes til det første møtet med Martin fra Kløttran i På gjengrodde stier. Disse ruslesporene gir besøkende opplevelse, autenticitet og aktivitet, som i dag mange turister etterspør. De er samtidig i pakt med vandreren Hamsun og vandrerskikkelsene hans.

- Gjenstander:

Hamsuns bøker og forfatterskap er det mest grunnleggende materialet som museet kan forvalte. Dette er åndsverk, som har verdi i den grad de leses og diskuteres av stadig nye generasjoner. Det er i dag få gjenstander knyttet til Knut Hamsun som er tilgjengelig for et Hamsunmuseum. AAMA IKS har fått arkivmateriale fra Marie Hamsun som gjelder Nobelprisen og –middagen, GBM har et eksemplar av På gjengrodde stier med Hamsuns håndskrift i, en del stoler og bilder fra bytingsalen befinner seg på kommunens lager, en har tilgang på bordene som befant seg i rettsalen slik at de evt kan kopieres, og i tillegg har en spyttebakken (!) som sto i lokalene tidligere. Det vil som regel være mulig å låne gjenstander fra andre samlinger (offentlig eller private) til utstillinger. En privat samler har antydnet at om det kommer et Hamsun-museum i Grimstad, vil vedkommende gi en gave til museet.

Svært viktig i Grimstادتiden er selvsagt Nørholm med kulturlandskapet, dikterstuen og Hamsuns boksamling. Disse er i privat eie, og er ikke tilgjengelig for publikum.

2.2.2 Forskning

Forskning og faglig utvikling er i dag en viktig oppgave ved museene. Forskning innebærer blant annet å utdype og nyansere eksisterende synspunkt, sette sammen kunnskaper på nye måter, stille spørsmålstegn ved etablerte sannheter og finne nye spørsmål å stille. Det er viktig å følge med på ny forskning på relevante fagområder og la den være med og kaste lys over Knut Hamsuns liv og forfatterskap. Et museum kan og skal på den måten alltid være i utvikling. Forskning og faglig utvikling krever kompetanse og stillingshjemler med avsatt tid til denne aktiviteten.

Fordi det er en forfatter som står i sentrum for museet, er det grunnleggende viktig på en eller annen måte å ha tilgang til solid litteraturvitenskapelig kompetanse i utviklingen av ny kunnskap om Knut Hamsun og hans verker. Samtidig er en rekke andre fagområder interessante og viktige i forbindelse med Hamsuns tid og virke i Grimstad: Lokalhistorie, nasjonal historie, samfunnsvitenskap, kulturvitenskap og museumsfag, jus, psykologi, etikk, idéhistorie, filosofi, medievitenskap. Et Hamsun-museum ville ha som en viktig strategi å knytte kontakt og kanskje samarbeide med relevante fagmiljøer ved UiA og ved andre universiteter i forbindelse med ulike prosjekter og forskningsaktivitet, og også formidling.

Et Hamsun-museum i Grimstad ville bygge videre på et godt faglig fundament og engasjement lokalt og regionalt. Et levende fagmiljø finnes for Knut Hamsun i Grimstad, ved Grimstad bys museer, Grimstad bibliotek og i Stiftelsen Ibsen- og Hamsun i Grimstad som hver sommer arrangerer Ibsen- og Hamsundagene. Også de lokale historielagene har bidratt med viktig kunnskap omkring forfatteren og hans liv og virke i Grimstad. Aktiviteten vitner om mye kunnskap og nyskapende ideer om Hamsuns forfatterskap.

Universitetet i Agder har sterke fagmiljøer innenfor litteratur, medievitenskap, tekniske fag, og lokalhistorie. Man kan tenke seg samarbeid om forskningsprosjekter, Ph.D.-stillinger, masteroppgaver, utstilling og installasjoner av gjensidig nytte.

Stiftelsen Arkivet har høy kompetanse om krigen på Sørlandet, og forsker på historiske og samtidige problemfelt som radikalisering, antidemokratiske strømninger og menneskeforakt.

Aust-Agder Museum og Arkiv IKS har arkivmateriale som vil være av interesse for videre bearbeiding. Begge institusjonene vil være gode og viktige støttespillere og samarbeidspartnere.

Mye arbeid er nedlagt og viktig informasjon finnes i lokalhistoriske skrifter, tidligere utstilling, intervjuer, bygdebøker og jubileumsskrifter, også her finnes et viktig faglig grunnlag.

2.2.3 Formidling

Utstilling er den formidlingsformen man vanligvis forbinder med et museum. Den vil måtte bygges opp fra grunnen av, og tenkes nøye gjennom i pakt med nyere museumsteknologi og –tanker. I dag legges det vekt på dialogiske, dynamiske, interaktive, multimediale former som inviterer publikum inn i opplevelser, tankeprosesser og spørsmål mer enn å formulere sannheter i monologisk form. Det vil også legges vekt på utstillingsformer som kan skiftes ut på relativt enkle måter, og digitalisering av utstillinger og materiale som åpner museet for et større publikum. Fleksibilitet over utstillings-teknologi og rom for skiftende utstillinger vil være med på å åpne museet for gjenbesøk, noe som er en viktig målsetting.

Det er ønskelig med et godt medie-rom i et eventuelt Hamsun-museum i Grimstad, med mulighet for besøkende til å kunne søke i / lytte til Hamsuns litterære tekster, Hamsun-opptak, se filmer og NRK-filmsnutter, som del av museets formidling.

Om den nåværende bibliotek-bygningen velges som lokale, vil rettslokalet i 2. etasje fungere som en autentisk og virkningsfull ramme omkring Hamsuns rettsprosess, kanskje også for formidling av hans 15 siste år som forfatter og ideolog. Man kan se for seg samarbeid med Stiftelsen Arkivet i utvikling og formidling av bytingssalen, rettsprosessen og rettsoppjøret m.m.

I dag betones andre formidlingsformer enn utstilling som viktige og ønskelige for museer: Foredrag, skoleopplegg, guiding, aktivitetsdager, dramatiseringer, rollespill, konsert, m.m. Hamsun-fagmiljøet i Grimstad, knyttet til Grimstad bys museer og Stiftelsen Ibsen og Hamsun i Grimstad har mye erfaring med slik formidling, dvs. uavhengig av et fast lokale / utstilling. Det er svært verdifull kompetanse å ta med inn i et eventuelt framtidig Hamsun-museum. – Hamsuns litteratur må formidles på måter som er litteraturvitenskapelig funderte, og samtidig på levende og engasjerende måter som kan skape leselyst og gjensynsglede hos publikum. Det er viktig å sørge for at litteraturen også kan tale direkte til den enkelte. Det vil være en viktig oppgave for et Hamsun-museum i Grimstad å hente inn, dokumentere og formidle historier om møter med Hamsun som ennå finnes i lokalbefolkningen, og som en ikke kan lese seg til.

Fordi et så stort antall hamsunlesere finnes i utlandet, bør formidlingen allerede fra starten basere seg på tospråklig formidling, helst trespråklig: norsk, engelsk, tysk.

3 Bygg og lokalisering

3.1 Bygningstekniske krav til museumsbygg

Et museumsbygg må tilfredsstillere kravene til universell utforming. I forhold til brannsikkerhet er museumsbygg kategorisert som risikoklasse 5. Dette stiller krav til brannsikkerhet, rømningsveier, mm. I tillegg vil det på et museum være behov/krav om regulering av lys, fuktighet og temperatur osv. av hensyn til museumsgjenstander.

3.2 Areal og rombehov

Disse rommene og fasilitetene ser komiteen som ønskelige for et Hamsun-museum:

- Åpent inngangsparti med plass til resepsjon og garderobe.
- Et stort formidlingsrom for besøk av skoleklasser, turistgrupper, m.m. 30-50 personer
- Et medietek (rom for film, lydutstyr, avspilling, PCer bl.a. med Hamsun-databaser installert)
- Minst ett større rom for fast utstilling.
- Et rom som kan egne seg for skiftende utstillinger.
- En museumsbutikk.
- Parkeringsmuligheter i nærheten.

3.3 Aktuelle lokaler

I tidligere planer som har omhandlet Hamsun-museum, har det stått at det skal etableres i Storgaten 44. Etter flere utsettelse av bygging av nytt bibliotek, ble formuleringene endret for at en ikke skulle låse seg til dette lokalet alene. Arbeidsgruppa har derfor sett på mulig gjenbruk av flere kommunale bygg:

- Berge gård (hovedhuset); dette er en 1 ½ etasjes trebygning med ca 200 m² grunnflate som har blitt benyttet til representasjon/utleie. Ligger like ved Berge gård senter, som består av helsetjenester og omsorgsleiligheter. Området er regulert til offentlige formål.
- Dømmesmoen (Øvre); dette er et 2 ½ etasjes trebygg med ca 125 m² grunnflate. Bygget er fredet, og ligger i et fredet kulturmiljø. Dette gjør det svære krevende å foreta endringer og tilpasninger.
- Sjømannshjemmet/Vossbakke; trebygning i 2 etasjer, grunnflate ca 180 m². Området er regulert til offentlige formål, og er i dag dagsenter for mennesker med psykiske lidelser. Kommunale boliger i samme område.
- Storgaten 44 (nåværende bibliotek); murbygning i 2 etasjer med ca 185 m² grunnflate. Bygget som bank og har vært kommunehus og bytingsal. Regulert til offentlige formål. Har en forbindelse til Hamsun fordi dette var hans bank, og det var her rettssaken mot ham foregikk etter krigen. Bygget huser også historier fra krigen, iom at flere lokale motstandsmenn ble arrestert av tyskerne da banken holdt til her.

3.4 Kriterier

Komiteen har studert de aktuelle lokalene med henblikk på:

- Beliggenhet. Det er en fordel om bygget ligger i nær tilknytning til Grimstad sentrum og er enkelt for besøkende å nå til fots.
- Økonomi med utgangspunkt i byggets tilstand og behov for rehabilitering.
- Autentisitet. Dette er i dag en faktor som ikke er nødvendig for et museumsbygg, men som øker dets tiltrekningskraft.
- Utbyggingsmuligheter. På kort eller lang sikt vil det kunne være aktuelt med utbygging / endring for å tilpasse nye krav og behov.
- Funksjonalitet. Bygget og omgivelsene må kunne fungere som museum/forsamlingslokale

- Reguleringsformål: Formålet bør tillate utbygging

3.5 Oppsummering

Storgata 44, det nåværende biblioteksbygget, er det lokalet som komiteen anser best oppfyller krav til offentlige bygg og til museumsbygg, og kriteriene i pkt. 3.4: Bygget ligger relativt sentralt, og en har mulighet for større forsamlingslokaler i Grimstad kulturhus (rett over gaten). Det er parkeringsmuligheter i kulturhuskjelleren og i Arresten. Den fysiske avstanden er kort mellom Storgt. 44, Ibsen-museet, Grimstad bibliotek, Reimanngården og Hamsuns ruslespor. Bygget er allerede oppgradert med bl.a. ny rømningstrapp i andre etasje, men det mangler heis/lift. Det må påregnes også andre utbedringer i tillegg til at kjelleren må dreneres og oppgraderes. Bygget har autentisitet ved at andreetasjen er lokalet for rettsaken mot Knut Hamsun etter krigen, og denne salen bør gjenoppbygges som den var i 1947. Bygget har utbyggingsmuligheter mot Møllerheia og er regulert til offentlige formål. Det er planer om å utvide barnehagedriften i Storgaten 46, og det er behov for en avklaring eller detaljregulering for å ivareta arealbehov og hensynet til både Storgaten barnehage og et mulig Hamsun-museum.

4 Organisering og finansiering av et fremtidig Hamsun-museum

4.1 Organisering

Et Hamsun-museum bør være en del av Aust-Agder museum og arkiv IKS, avd. Grimstad bys museer. Å bygge opp et museum utenfor denne organisasjonen vil være krevende fordi statlig finansiering retter seg mot kun de konsoliderte museene. For å levere innhold til museet i form av formidlingsarrangement, kan en samarbeide med andre kulturaktører som Grimstad bibliotek, Forfattersentrum, Stiftelsen Ibsen og Hamsun i Grimstad, m.fl.

For å drive museet kreves opprettelse av nye stillinger for å ivareta oppgavene knyttet til vertskap, formidling, forvaltning, utstillingsutvikling, annen formidling og forskning. GBM har i dag 5 årsverk og betjener 3 museer. Noen oppgaver vil være direkte knyttet til et Hamsun-museum, andre kan inngå som en del av felles stab i AAMA. Dette må utredes mer.

4.2 Finansiering av bygg og drift

- Grimstad kommune bidrar i dag med ca. 900 000 kr. i driftstilskudd til Grimstad bys museer (Ibsen-museet, Sjøfartsmuseet, Norsk Hagebruksmuseum). Dersom et Hamsun-museum etableres, må det forventes økt tilskudd fra Grimstad kommune (og evt. fylkeskommunen) til AAMA IKS. Fordelingsnøkkelen som tidligere ble brukt mellom staten og lokalt/regionalt nivå var 60-40.
- Staten. Knut Hamsun er en forfatter av nasjonal og internasjonal betydning. Med vekt på den nasjonale verdien bør det være mulig å få tilskudd til bygg / drift fra Kulturdepartementet / staten. En bør søke om utviklingsmidler fra KUD, selv om det ikke er en egen tilskuddsordning til dette. Dersom en skal ha kunstnerisk utsmykning av bygget, er det mulig å søke KORO om tilskudd til dette.
- Spillemidler. Kulturdepartementet har en ordning med spillemidler til lokale og regionale kulturbygg. Det gis inntil 2 millioner kr. til et lokalt kulturbygg, og 4 mill kr til et regionalt. Fylkeskommunen fordeler midlene basert på prioritering av søknader som følger handlingsprogrammet i planen «Aktive austegder».
- Sparebankstiftelsen har en tilskudds- og gaveordning som gjelder prosjekter av nasjonal interesse. Museer og kulturvern er ett av formålene.

- Stiftelsen Uni gir tilskudd til bl.a. vern av verneverdig bygg.
- Fritt Ord har tilskudd som kan benyttes til utstillinger som på en eller annen måte belyser ytringsfrihet og demokrati, fremmer åpenhjertig debatt og meningsutveksling m.m.
- Innovasjon Norge har midler på budsjettet til kreative og kulturelle næringer, inkludert litteratur.
- Gyldendal norsk forlag var Hamsuns forlag. Det bør undersøkes om det er mulig å få til et samarbeid med dem i forbindelse med enkeltprosjekter knyttet til et Hamsun-museum i Grimstad
- I en EU-kontekst finnes det midler til internasjonale læringsarenaer og publikumsutviklingstiltak dersom man har et internasjonalt partnerskap. En kan legge opp til samarbeid med Stratford-upon-Avon, Sunne, Weimar, mm.
- Universitetet i Agder: En bør jobbe for å få til et faglig samarbeid med UiA f.eks. om en stipendiatorordning i forbindelse med faglig utvikling og formidling ved museet. Antydning: Et Ph.D.-stipendiat som lyses ut og finansieres i samarbeid med UiA. Stipendiatet, som går over 3 eller 4 år, vil ha retningslinjer/vinkling/innhold som styres av ønsker og behov knyttet til et Hamsun-museum i Grimstad. Forskning, publiseringsmåter og pliktarbeid til stipendiaten kan inngå i faglig utvikling i og drift av Hamsun-museet på ulike måter.

4.3 Oppsummering

Det er ønskelig å etablere et nytt Hamsun-museum i Grimstad innenfor AAMA IKS (Slik Hamsunsenteret er en del av Nordlandsmuseet.)

Det vil koste å utbedre og legge til rette bygningen for museumsvirksomhet, selv uten tilbygg. Det vil være mulig å få tilskudd til både bygg og drift/innhold, men dette er finansieringskilder som en må søke på, og er dermed uforutsigbare.

5 Hamsun-museum som bidrag til byutvikling og andre ringvirkninger

Et satsingsområde for kommunen de siste 10 årene har vært «Grimstad – dikternes by», med hovedvekt på tilknytningen som Henrik Ibsen og Knut Hamsun har til Grimstad. Dette blir aktivt brukt i markedsføring og omdømmebyggingen av Grimstad. (1 Forfattere med tilknytning til Grimstad og Sørlandet (jf. Odd Johnsens bidrag i Grimstad 1816-2016 s129-141): Henrik Ibsen, Knut Hamsun, Hans Hansen Rep., Gabriel Scott, Clara Thue Ebbel, Lalli Løvland/Lalli Knutsen, Ove Fedde (alias Walter Gun), Olav Brødsjø (alias Edgar Brenner), Tore S. Sigvaldsen (alias Sigvart Sigg), Elisabeth Thams, Kristen Stalleland, Eivind Reinertsen, Odd Børretzen, Roald Dahl (sommerferier på Strand hotell Fevik).

Grimstad har landets eldste Ibsen-museum i Henrik Ibsensgate 14. Museet åpnet så tidlig som i 1916, ti år etter Ibsens død. Det ligger i bygningen hvor Henrik Ibsen arbeidet som apotekermedhjelper, og hvor han skrev sitt første skuespill *Catilina*. Det er i dag på samme måte behov for et fysisk sted for å formidle forfatterskapet og livet til Knut Hamsun. En del tilreisende etterspør et sted, informasjon og opplevelser som er knyttet til Knut Hamsun. Et museum vil dermed gi et mer komplett tilbud for formidling av dikterne, og vil gi tyngde til satsingen på Dikternes by. Det nye biblioteket sentralt i Grimstad vil også bli et viktig tilskudd til satsingen, sammen med alle de litterære arrangementene i regi av Grimstad bys museer, Grimstad bibliotek og Stiftelsen Ibsen og Hamsun i Grimstad. Tilgang (om enn i begrenset omfang) til dikterstuen og kulturlandskapet på Nørholm, ville gi et enda bedre tilbud.

37% av global turisme er kulturelt motivert, og for 27% er kulturminner avgjørende for destinasjon (Europa). Norsk kulturturisme økte med 82% fra 2013-2014 iflg. SSB, og var 14% av alle turister i 2014. Globalt bruker kulturturister 2,5 ganger så mye penger som vanlige turister (døgnforbruk Norge 2600 kr, mot 1200 kr vanligvis ifølge Innovasjon Norge). Masseturisme er mer konjunkturutsatt og ikke så bærekraftig. Europakommisjonen anbefaler at en satser på nisjeturisme (kilde: Sørlandets europakontor).

Litterær turisme kan bli et satsingsområde både for Grimstad og Agder. Det arbeides med en strategisk næringsplan der reiseliv - og litterær turisme - er et av tre hovedsatsingsområder. Tanken er bl.a. å etablere samarbeid mellom kommune og fylke, reiseliv, kulturbedrifter, handelsstand, utdanning, FoU, og annet næringsliv. USUS as (tidligere Visit Sørlandet as) er en næringsklynge for reiseliv, kultur og opplevelser, og kan være en viktig medspiller for å etablere en litterær «dannelsesreise» i Grimstad og på Sørlandet mellom museer, bibliotek, kunst- og kulturinstitusjoner.

Det er i den sammenhengen viktig og interessant å etablere samarbeid med andre litterære og kulturelle museer og institusjoner i inn- og utland: Hamsunsenteret og de andre forfattermuseene i Norge (Ibsen, Undset, Bjørnson, Petter Dass, Alf Prøysen, Arne Garborg, m.fl.); Kilden, og Bokbyen ved Skagerrak. På sikt kan en også se ut over landegrensene til relevante samarbeidspartnere i Danmark og Sverige (H.C. Andersen, Strindberg) og også resten av Europa (Stratford upon Avon, Weimar, Sunne, Dublin, m.fl.) Det finnes et nasjonalt nettverk for forfatterhjem som ledes av AAMA/GBM. ICOM har et internasjonalt nettverk for komponist- og forfatterhjem. Samarbeidspartnerne kan få gjensidig nytte av hverandres kompetanse og markedsføring.

Det er gode muligheter for å øke omsetningen innen handel og reiseliv knyttet til litterær turisme i Grimstad. Det er da nødvendig å satse både offentlig og innenfor privat næringsliv, og utvikle nye reiselivsprodukter. Eksempler på dette andre steder er Stratford-upon-Avon og Skagens profilering av Skagen-malerne.

UiA har flere studier og miljøer som arbeider innenfor teknologi. Det gir muligheter for å arbeide sammen om å utvikle ulike former for digital formidling av Hamsun og temaer knyttet til hans liv og forfatterskap.

Hamsun er en internasjonalt kjent forfatter, og et Hamsun-museum kan tiltrekke seg internasjonale kunstnere, forskere og andre som kan forsterke tilbudet om opplevelser og kunnskap til innbyggerne. For kulturlivet ellers i kommunen, kan et nytt museum og flere arrangement gi en boost for å utvikle samarbeid og nye arenaer for samhandling. Mye aktivitet kan skape økt felles oppmerksomhet om tilbudene.

Et Hamsun-museum kan alene og i samarbeid med andre institusjoner ta opp viktige samfunns-spørsmål som krig, demokrati, radikaliserings, ideologier, mm i tillegg til litterært og biografisk stoff. Dette kan gi et utvidet kulturtilbud og ny kunnskapsarena, også for skoleverket.

Et godt Hamsun-museum kan bidra til økt stolthet og lokal identitet.

6 Betenkeligheter og usikkerhet angående etablering av Hamsun-museum i Grimstad

Av betenkeligheter har komiteen drøftet disse:

6.1 Nok interesse?

Museets hovedperson vil være en forfatter født i 1859. Er det stor nok interesse for ham i dag, over 150 år senere?

Vurdering: Knut Hamsuns forfatterskap utgjør en av de viktigste litterære eksportartiklene fra norsk språkområde med stor og stadig levende internasjonal interesse. De andre er islendingesagaene, Henrik Ibsens forfatterskap, og fra nåtiden, «nordic noir»-sjangren m. bl.a. Jo Nesbø. Knut Hamsuns litteratur har en plass innenfor verdenslitteraturen. Han forskes på og undervises i på universiteter i blant annet USA, England, Kina, Tyskland, Russland, Georgia, og oversettes til stadig nye språk. Ikke minst unge lesere ser ut til å stadig bli fengslet av Hamsuns prosakunst.

En rekke av de mest betydningsfulle forfatterne fra 1900-tallet uttrykte sin inspirasjon fra og gjeld til Hamsun: Isaac Bashevis Singer, Hermann Hesse, Thomas Mann, Franz Kafka, Stefan Zweig, Henry Miller. Ernest Hemingway hevdet at det var Hamsun som hadde lært ham å skrive, med henblikk på stilen preget av «understatements». Hamsun inspirerte moderne romanforfattere ved å vise mulighetene som ligger i kunstprosa og særlig romansjangeren, til å skrive subjektivt, lyrisk, fragmentarisk og retrospektivt, og ved å eksperimentere med fortellerinstans og fortellestemme. Hans bruk av indre monolog og fri indirekte tale ble ført videre og rendyrket i retning av den modernistiske formen «stream of consciousness». Det åpnet for romaner med komplekse hovedpersoner og gåtefulle litterære univers med innslag av galskap, opprør, kjærlighet, humor, ironi, og naturstemninger som moderne lesere gjenkjente og kunne leve seg inn i. I ettertid ser vi altså hvordan modernitetskritikeren Hamsun var en tidlig-modernist som eksperimenterte med litterære former på måter som modernistene rendyrket.

Hamsuns litteratur er levende litteratur også i dag, og han har en stor leserskare i Norge. Også her mange yngre lesere og mange forfattere. Hamsun leses ofte på vgs., studeres på universitetene innenfor allmenn og nordisk litteraturvitenskap, det skrives bachelor- og masteroppgaver om stadig nye Hamsunrelaterte emner, og forskes på universitetene, med tyngdepunkt i Oslo og Tromsø, men med viktige bidrag også fra Trondheim og Bergen. Hamsun-året 2009 viste at Hamsun vekker debatt og sterke følelser og meninger, særlig med utgangspunkt i rollen Hamsun spilte under andre verdenskrig. Det kommer med jevne mellomrom ut bøker og artikler om Knut Hamsun, en av de siste, som har fått stor publisitet, er Tore Rems bok *Reisen til Hitler* (2014) som handler om dels Hamsuns reise til Hitler i 1943, og dels Hamsuns livs reise på vei mot nazismen.

6.2 Motstand mot Hamsun

Det var og er motstand mot Hamsun på grunn av nazisme-tilknytningen under krigen. Hamsun-navnet vekker sterkt negative assosiasjoner hos mange. Dels på grunn av en del konflikter han hadde med lokalbefolkningen i Grimstad; han kunne oppføre seg hensynsløst og arrogant i en del saker, som navnesaken med familien Nørholmen, og konflikten om retten til ålefiske i enden av fjorden ved Nørholm. Og særlig på grunn av hans støtte til NS og okkupasjonsmakten under krigen, som manifesterte seg klart og tydelig i Grimstad, på måter som ennå vekker følelser. Familier i Grimstad har mistet slektninger og lidd som resultat av nazistenes brutalitet. Det var også familier som profiterte og samarbeidet med okkupantene. Denne delen av historien kan være vanskelig for mange.

Vurdering: Et Hamsun-museum i Grimstad vil som et moderne forfattermuseum ikke ha som rolle å ensidig hylle, men å markere og tematisere, nyansere og få fram ulike sider og perspektiver på denne forfatteren og hans verk, på godt og vondt. Det er viktig å kjenne til og forstå følelser og traumer fra fortiden som er knyttet til Hamsuns navn, vise respekt og ikke være redd for å få fakta på bordet. Et Hamsun-museum bør ikke planlegges som et krigshistorisk museum – det er forfatteren Hamsun som skal stå i sentrum. Erfaring har vist at det i forbindelse med kontroversielle og omdiskuterte

utstillinger i ulike museer, ofte er mest støy og protester i planleggingsfasen (f.eks. ved Telemarkmuseets utstilling om Vidkun Quisling). Når utstillingen åpner vil dette som regel gå over, dersom man har klart å skape en balansert og godt formidlet historie. Samarbeid med lokalbefolkningen kan også bidra til å skape bedre utgangspunkt i behandlingen av vanskelige deler av emnet.

6.3 Kun om ideologi?

Kan et Hamsun-museum i Grimstad risikere å bli et slags lokalt forankret krigsmuseum, et museum om ideologikritikk, eller et museum som framstiller sin hovedperson i et dårligst mulig lys, i redsel for å bli tatt til inntekt for nazi-synspunkt?

Vurdering: Dette er en fallgrube som man i planleggingen og utviklingen av et Hamsun-museum må styre unna. Åpenhet, mot og blikk for mangfoldet av aspekter knyttet til forfatteren og personen Knut Hamsun må være del av prinsippene det arbeides i lys av.

6.4 Økonomi

Både istandsetting og tilpasning av bygg, og drift av et museum, vil være kostnadskrevenende. Er det en investering som kommunen har råd til?

Vurdering: Dette er et spørsmål som komiteen ikke har grunnlag for å ta stilling til. Det er grunn til å tro at investeringen på sikt vil kunne lønne seg i et videre perspektiv, blant annet som ledd i styrking av reiselivsnæring. Grimstad kommune vil uansett markere seg enda tydeligere på det kulturelle kartet ved å ta utfordringen å skape et interessant og levende formidlingssted for forfatteren Knut Hamsun.

7 Konklusjon. Veien videre?

Komiteens syn er at det vil være et viktig og positivt tilskudd til Grimstad kommune og også på regionalt og nasjonalt plan, å etablere et Hamsun-museum i Grimstad. Storgaten 44 peker seg ut som et egnet bygg med utviklingspotensial. Faglige og praktiske forutsetninger og viktige støttespillere ser ut til å være godt til stede for en slik etablering. På grunn av Hamsuns kontroversielle standpunkt før og under andre verdenskrig vil en slik etablering vekke negative følelser hos en del. Følelsene må tas på alvor. Samtidig er det viktig å huske på at Hamsun var og er mer enn nazisten Hamsun, han er en forfatter av nasjonal og internasjonal størrelse som stadig leses og forskes på i inn- og utland. Det nasjonale ansvaret i å fordype seg i Grimstادتiden i Hamsuns liv og forfatterskap bør Grimstad kommune etter komiteens syn ta. Dette vil sannsynligvis bidra positivt på mange måter for byen.

Det er i 2018 100 år siden Knut og Marie Hamsun kjøpte Nørholm, og det 70 år siden dom i Høyesterett falt. Et jubileum for Nobelprisen til Hamsun i 1920 nærmer seg også. Stiftelsen Nørholm er i ferd med å settes i stand Dikterstuen på Nørholm, og har fått ekstern finansiering og bistand til dette. Det er mange forhold som peker i retning av en tydeligere offisiell og institusjonell markering av Knut Hamsuns sterke tilknytning til Grimstad.

Komiteen anbefaler at det arbeides videre med etablering av et Hamsun-museum i Grimstad i Storgaten 44, og at det settes av midler til et forprosjekt med mandat å utarbeide helhetlige og konkrete anbefalinger for et Hamsun-museum i Grimstad. Inkludert i mandatet bør være forslag til finansiering av bygg og drift, redegjørelse for nødvendig oppgradering av Storgaten 44, forslag til utnytting av lokalet, analyse av målgruppe, og Hamsun-faglige refleksjoner angående utstilling, forvaltning og formidling.

8.2 Forprosjekt Hamsun-museum – arbeidsdokument

1. Bakgrunn

Kommunestyret vedtok i sak 28/17 «Det nedsettes en arbeidsgruppe som skal utarbeide forstudien til en mulig etablering av et Hamsun-museum i Grimstad. Forstudien legges frem for politisk behandling i august»

Forstudien konkluderte med følgende:

Komiteens syn er at det vil være et viktig og positivt tilskudd til Grimstad kommune og også på regionalt og nasjonalt plan, å etablere et Hamsun-museum i Grimstad. Storgaten 44 peker seg ut som et egnet bygg med utviklingspotensial. Faglige og praktiske forutsetninger og viktige støttespillere ser ut til å være godt til stede for en slik etablering. På grunn av Hamsuns kontroversielle standpunkt før og under andre verdenskrig vil en slik etablering vekke negative følelser hos en del. Følelsene må tas på alvor. Samtidig er det viktig å huske på at Hamsun var og er mer enn nazisten Hamsun, han er en forfatter av nasjonal og internasjonal størrelse som stadig leses og forskes på i inn- og utland. Det nasjonale ansvaret i å fordype seg i Grimstادتiden i Hamsuns liv og forfatterskap bør Grimstad kommune etter komiteens syn ta. Dette vil sannsynligvis bidra positivt på mange måter for byen.

Det er i 2018 100 år siden Knut og Marie Hamsun kjøpte Nørholm, og det 70 år siden dom i Høyesterett falt. Et jubileum for Nobelprisen til Hamsun i 1920 nærmer seg også. Stiftelsen Nørholm er i ferd med å settes i stand Dikterstuen på Nørholm, og har fått ekstern finansiering og bistand til dette. Det er mange forhold som peker i retning av en tydeligere offisiell og institusjonell markering av Knut Hamsuns sterke tilknytning til Grimstad.

Komiteen anbefaler at det arbeides videre med etablering av et Hamsun-museum i Grimstad i Storgaten 44, og at det settes av midler til et forprosjekt med mandat å utarbeide helhetlige og konkrete anbefalinger for et Hamsun-museum i Grimstad. Inkludert i mandatet bør være forslag til finansiering av bygg og drift, redegjørelse for nødvendig oppgradering av Storgaten 44, forslag til utnytting av lokalet, analyse av målgruppe, og Hamsun-faglige refleksjoner angående utstilling, forvaltning og formidling.

Forstudien ble behandlet i kommunestyrets møte 28. august 2017, og der ble følgende vedtatt:

1. Kommunestyret tar forstudien til etterretning.
2. Det igangsettes et forprosjekt for å etablere et Hamsun-museum i Grimstad, med mandat som forstudien anbefaler. Rådmannen får i samarbeid med kultur og miljøutvalget, fullmakt til å oppnevne prosjektgruppens medlemmer.
3. Rådmannen anmodes om å sette av midler til arbeidet med forprosjektet i budsjett

2. Organisering av forprosjektet

Oppdragsgiver: Kommunestyret

Prosjektansvarlig: Rådmannen/Rådmannens ledergruppe

Styringsgruppe: Kultur- og miljøutvalget

Prosjektleder: Anita Estensen AAMA, avd. GBM

Prosjektgruppe:

Thor Egil Mortensen (bygg og eiendomstjenesten)

Roald Bornø (bygg og eiendomstjenesten)

Karin Glomsaker, kulturtjenesten (sekretær)

Alvhild Dvergsdal (Hamsunsenteret)

Kathrin Pabst (Vest-Agdermuseet)

Oddbjørn Johannessen (UiA)

Torborg Igland (Stiftelsen Ibsen og Hamsun Grimstad)

Therese Strupstad Hagen AAMA avd. GBM (formidlingsansvarlig)

Kristine Johansen (Grimstad turistkontor)

Referansegruppe: Jfr referansegruppa for forstudien, supplere med andre.

3. Mål og rammer for forprosjektet

Effekt mål:

- Etablere et permanent, fysisk formidlingstilbud for hamsuninteresserte
- Underbygge Hamsun omdømme som en internasjonalt anerkjent dikter
- Skape større likevekt med det andre litterære museet i Grimstad (Ibsen-museet)
- Understøtte Grimstad – dikternes by
- Styrke kulturlivet og kulturtilbudet
- Øke Hamsun-kunnskap for innbyggerne
- Øke litterær turisme i Grimstad og i regionen
- Styrke samarbeidet med bl.a. Aust-Agder museum og arkiv, Vest-Agdermuseet, Hamsunsenteret i Hamarøy, Universitetet i Agder

Sekundære effekt mål:

- Ivareta særpreget i sentrum
- Styrke Grimstad som en attraktiv studentby
- Utvikle Grimstad kommune som aktiv samfunnsutvikler
- Gjenbruk av kommunens bygg

Resultat mål:

Rapport med forslag til hovedprosjekt som omfatter:

- Oppgradering av Storgata 44
- Romløsning og plan for ombygging av Storgata 44

- Målgruppeanalyse
- Faglig innhold og forslag for utstillinger og annen formidling
- Innsamlingsplan
- Digital formidlings- og kommunikasjonsstrategi
- Framdriftsplan
- Budsjett og finansiering
- Prosjektorganisering for hovedprosjektet
- Forslag til permanent drift, finansiering og videreutvikling

Utredninger som gjøres i forprosjektet

4.1 Oppgradering av Storgata 44

Kartlegging av vedlikeholdsstandard og status på bygningen i dag, samt behov for nødvendige oppgraderinger av bygget.

4.2 Romløsning og plan for ombygging av Storgata 44. Mulighetsstudie

Forprosjektet vil komme med et forslag til planløsning for bygget. Planløsningen må ta høyde for de behovene som kommer frem underveis i arbeidet, som oppgradering, universell utforming, publikumsfasiliteter, lagerbehov, utstillingsareal, tekniske fasiliteter, osv.

4.3 Utearealet

Behov og ønsker til et Hamsun-museum vil tas med i forprosjektet. Disponering av uteområdene må imidlertid ses i sammenheng med andre interesser i området.

4.4 Målgruppeanalyse

Analyse som sier noe om hvem som vil bruke museet, og foreslå en prioritering av målgrupper.

4.5 Faglig innhold og forslag til utstillinger og annen formidling

Et Hamsun-museum er i utgangspunktet et forfattermuseum. Det betyr at forfatterskapet vil være sentralt i det faglige innholdet. Videre vil Knut Hamsuns liv også være gjenstand for formidling.

En kan ikke formidle alt, så en må her gjøre noen prioriteringer og valg i forhold til hva som skal være med i utstillinger og i annen formidling.

Utstillingskonsept: Forprosjektet kan komme med et forslag til bruk av ulike deler av bygget til formidling og utstillinger, men det er ikke ressurser til å tegne denne ut/detaljplanlegge den.

4.6 Innsamlingsplan

Innsamlingsplanen må lages med bakgrunn i kap. 4.5 om faglig innhold for utstillinger og formidling.

4.7 Digital formidlings- og kommunikasjonsstrategi

Dette punktet sees i sammenheng med kap. 4.4 målgruppeanalyse og 4.5 faglig innhold og formidling.

4.8 Budsjett, finansiering og drift

Det vil bli satt opp et budsjett- og finansieringsforslag for et Hamsun-museum (hovedprosjekt). I tillegg vil det bli laget et budsjettestimert for årlig drift.

Forprosjektet vil også komme med forslag til hvordan et Hamsun-museum kan organiseres og driftes.

4.9 Avgrensning av arbeidet i forprosjektet

Konseptutvikling av utstillingene kan ikke ferdigstilles i forprosjektet innenfor de rammene som er satt. Det innebærer at tegninger, konseptløsninger og kostnadsberegninger må gjøres i et hovedprosjekt.

Forprosjektet vil forholde seg til bygningen slik den framstår i dag. Dersom det avdekkes behov for utbygging, må dette tas opp i forbindelse med et hovedprosjekt.

Forprosjektet kan utarbeide kalkyler, men ikke gi en fullstendig kostnads- og finansieringsplan.

5 Risikovurdering

6 Rammebetingelser

Økonomi: Kommunestyret har bevilget 150 000 kr til forprosjektet. Dette tenkes brukt til studietur, utredninger/fagrapporter, innkjøp til samlingen, evt. lønnskompensasjon for eksterne medlemmer i arbeidsgruppa.

Tidsplan: Forprosjektet leverer sin rapport innen 1. juni 2019. Mer detaljert fremdriftsplan blir utarbeidet etter hvert. (innspill til investeringsbudsjett er vanligvis i juni, nye tiltak, konsekvensjusteringer osv er i august/september)

7. Beslutning

Oppdragsgiver avgjør på bakgrunn av forprosjektets analyse, hvorvidt prosjektet skal videreføres til hovedprosjekt eller avsluttes. Beslutningen skal alltid foreligge skriftlig som følge av tjenestevei eller politisk vedtak.